

**Sven Winnell 10+12 maj 2011+7 feb 2013:**  
**Barnfattigdom och annan fattigdom.**

<http://winnell.com/omr36-39zm.pdf>

**Tillägg 12 maj 2011.**

**En jämförelse mellan Riksnormen och Konsumentverket**

**Tillägg 7 februari 2013: Från <http://winnell.com/omr36-39zs.pdf>  
den 7 februari 2013, sidorna 336-341, plus 3 sidor om bostads-  
bidrag 2013: 9C Bostadsbidrag i kronor per månad, 1b,2b,3+b.**

[Sven Winnell 10+12 maj 2011+ 7 feb 2013:  
Barnfattigdom och annan fattigdom.  
http://winnell.com/omr36-39zm.pdf](http://winnell.com/omr36-39zm.pdf)

## Innehåll

4	<b>Om konsumtionsenheter, ekonomisk standard och barnfattigdom o d.</b>
5	Konsumentverkets hushållsbudgetar för 2011 + bostadskostnader mm.
8	Månadskostnader år 2011, förvärvsarbetande icke-pensionärer:
8	Årskostnader år 2011, förvärvsarbetande icke-pensionärer:
9	Pensionärer 2011.
10	Hushållens ekonomiska standard.
16	Konsumtionsenheter.
16	Konsumentverkets hushållsbudgetar.
16	Socialstyrelsen om Riksnorm för försörjningsstöd 2011.
17	Kostnader enligt meddelandebladet.
17	Barnomsorgskostnader i Stockholm.
18	Barnomsorgskostnader + bostad + övrigt för barn.
18	Årskostnader år 2011, förvärvsarbetande icke-pensionärer.
19	Inkomstfördelningen 2009.
20	Rädda Barnen: Barnfattigdomsrapporten 2010.
21	<b>Om barnbidrag och andra bidrag.</b>
21	Aktuella belopp 2011.
22	Bostadsbidrag.
33	Pensionstagare med ålderspension.
34	Bostadsbidrag till icke-pensionärer utan barn. 2006. Förslag.

36	<b>Barnfattigdomen</b>
37	Konsumentverkets hushållsbudgetar.
37	Socialstyrelsen om Riksnorm för försörjningsstöd 2011.
37	Kostnader enligt meddelandebladet.
38	Barnomsorgskostnader i Stockholm.
38	Barnomsorgskostnader + bostad + övrigt för barn.
38	Bidrag. Ensam förälder.
39	Bostadsbidrag ensamförälder.
39	Årskostnader för barn.
40	2010. Förvärvsarbetande icke-pensionärer utan barn.
40	2011. Förvärvsarbetande icke-pensionärer utan barn.
41	2011. Förvärvsarbetande icke-pensionärer. Ett barn.
41	2011. Förvärvsarbetande icke-pensionärer. Två barn.
42	2011. Förvärvsarbetande icke-pensionärer. Tre barn.
42	Ensam med ett - tre barn.
43	Inkomststatistik och översikter om förslag till jobbskatteavdrag i regeringens steg 5.
44	Sammanräknad förvärvsinkomst 2009.
44	Steg 5, Summa kronor för jobbskatteavdrag.
44	Steg 5. Alternativ 1.
45	Steg 5. Alternativ 2.
45	Steg 5. Alternativ 3.
46	Skolverket: Allmänna råd och kommentarer. Kvalitet i fritidshem.
47	Stockholm. Kommunal taxa för förskoleverksamhet och skolbarnsomsorg.
51	Stockholms stad: Fritidshem och fritidsklubb - skolbarnomsorg
52	Barnomsorgskostnader i Stockholm.

53 **Skatter och inkomster mm**

- 54 Från Skatteverket: "Skatter i Sverige. Skattestatistisk årsbok 2010.  
55 Överskotten för ensam har ökat 2011 jämfört med 2010.  
55 Enligt LOs lönerapport 2010 grundlön per månad för arbetare år 2009.  
56 Månadslön (grundlön) och löneutveckling år 2009. Arbetare.  
57 M:s ekonomiska politik gynnar höginkomsttagare.  
59 Strukturomvandlingar, arbetslöshet och ny politik.  
60 Skatteförslag.  
61 Statistik över pensionsinkomster och förslag till bostadsbidrag för barnlösa icke-pensionärer finns i det föregående efter tabeller om bostadsbidrag för barnfamiljer.  
62 Inkomststatistik från SCB.

63 **Jobbskatteavdragen.**

- 64 Nytt jobbskatteavdrag införs redan till årsskiftet.  
66 Så påverkas din inkomst 2012  
67 Från SCB 15 april 2011:  
Sammanräknad förvärvsinkomst 2009.  
67 Steg 5. Summa kronor för jobbskatteavdrag.  
68 Steg 5, Alternativ 1.  
68 2011. Förvärvsarbetande icke-pensionärer utan barn.  
69 Steg 5. Alternativ 2.  
69 Steg 5. Alternativ 3.

**Resultaten bygger på de förutsättningar som anges.  
Ändras förutsättningarna ändras resultaten.**

**Om konsumtionsenheter, ekonomisk  
standard och barnfattigdom o d.**

## **Konsumentverkets hushållsbudgetar för 2011 + bostadskostnader mm.**

I Konsumentverkets broschyr "Koll på pengarna 2011" finns beräkningar för år 2011. [Koll på pengarna](#) Konsumentverket anger:

**Beräkningarna innebär inte** en mycket låg standard, men det är inte heller någon lyxnivå. Du ska klara dig även på längre sikt. I beräkningarna förutsätts att du inte har några funktionsnedsättningar eller sjukdomar som innebär extra utgifter för till exempel hjälpmedel eller mediciner. Det förutsätts också att du bor i lägenhet och inte har några utgifter för trädgård eller reparationer. Observera att inte alla hushållskostnader ingår i beräkningarna. Kostnader som inte ingår är till exempel för resor, hälso- och sjukvård, glasögon, presenter, semester, kalas, alkohol, tobak och spel.

### **Individuella kostnader per månad:**

**Livsmedel: Mat: Alla måltider i hemmet.** Matkostnad för alla måltider i Konsumentverkets matsedel. Det är en fyraveckors näringsberäknad matsedel som täcker dagsbehovet av energi och näring för respektive åldersgrupp. Matsedeln består av frukost, lunch, middag och 2–3 mellanmål.

**Alla måltider i hemmet utom lunch.** Matkostnad utom lunch fem dagar per vecka. (Barnen äter i skolan och vuxna äter på restaurang). Övriga matkostnader som du har för exempelvis festmåltider och extra

fika (hemma eller på uteställe) ingår inte i beräkningen. Du måste själv lägga till den kostnad du har för detta. Om du är ensamboende lägger du till cirka 100 kronor per månad för ökade kostnader på grund av mindre förpackningar och större svinn.

### **Alla mål äts hemma (Utom tilläggen 100 kr):**

Kvinna 18-30 år 1620 kr per mån. 31-60 år 1580 kr. 61-74 år 1470 kr. 75- år 1430 kr.

**Säg kvinna 18-60 år 1590 kr per mån.** 61- år 1450 kr/mån.

Man 18-30 år 2100 kr. 31-60 år 1990 kr. 61- 74 år 1820 kr. 75- år 1590 kr

**Säg man 18-60 år 2020 kr per mån.** 61- år 1710 kr/mån

(Om lunch äts ute 5 dagar i veckan blir livsmedelskostnaderna hemma cirka 340 kr/mån lägre för kvinnor och 420 kr lägre för män i åldrarna 18-60 år.)

**Personlig hygien inkl. tandvård:** Gäller sådant som tvål, tandkräm, blöjor, hårklippning m.m. samt kostnad för ett årligt tandläkarbesök (undersökning) för vuxna.

**Kvinna 18-49 år 430 kr per mån.** 50- år 400kr. Säg 18-60 år 410 kr.

**Man 18- år 370 kr.**

För 18- och 19-åringar minskas summan med cirka 55 kr/månad p.g.a. fri tandvård.

**Kläder, skor:** Ett basbehov av vanliga kläder och skor som används till vardags, på fritiden och för något festligare tillfälle. Här ingår även tillbehör som väska, klocka och paraply.

**Vuxen 530 kr/mån.**

**Fritid, lek:** Vanliga fritidsaktiviteter, leksaker, böcker, skidor, cykel, föreningsavgift m.m. **Vuxen person 460 kr/mån.**

**Mobiltelefon:** Kostnaden för telefon med kontantkort.  
**Vuxen 150 kr/mån.**

**Barn- och ungdomsförsäkring:** Kostnad för sjuk- och olycksfallsförsäkring för barn och ungdomar. Försäkringen avser även sjukdom samt olycksfall under fritid. **-17 år 110 kr/mån**

### **Gemensamma kostnader per månad:**

**Förbrukningsvaror:** Dagligvaror som främst används för vård och skötsel av hemmet som tvätt- och rengöringsmedel, toalett- och hushållspapper m.m. **1 person 100 kr per mån. 2 pers 130 kr.**

**Hemutrustning:** Möbler, husgeråd, tv, dator m.m. Frys, diskmaskin och tvättmaskin ingår inte. **1 pers 440 kr per mån, 2 pers 530 kr.**

**Medier:** Kostnad för bredband, fast telefoni, tv-licens och dagstidning m.m. **1 pers 920 kr per mån, 2 pers 950 kr.**

**Hemförsäkring:** Kostar olika beroende på hemmets försäkringsbe-  
lopp och bostadsort. Storstad: över 200 000 invånare. Mellanstor stad:  
50 000– 200 000 invånare. Mindre tätort: under 50 000 invånare.  
**I person storstad 150 kr per mån. 2 pers 150 kr.** (Mellanstad  
100/110. Mindre tätort 80/80.)

**El. 2010 angavs:** Den här posten är en uppskattad genomsnittlig  
förbrukning i kilowatt i hyreslägenhet: 1 person 180 kWh per månad,  
2 personer 240 kWh. El i Stockholm fast avgift ca 60 kr per mån.  
KWh-pris ca 1,50 kr. (Fortum) Gör:  
**1 person 330 kr per mån. 2 pers 420 kr.**

### **Övrigt:**

**Kollektivresor och fackavgifter (inkl a-kassa):** För en 20-åring i  
Karlstad anger Konsumentverket: Kollektiva lokalresor 500 kr per  
månad och fackavgifter (inkl a-kassa) 450 kr per månad. Summa  
 $950 \times 12 = 11400$  per år. Säg  $640 + 450 = 13080$  kr per år.  
I Stockholm kostar busskort 690 kr per mån (pensionär 420 kr).

**För åldrar 18-60 år är kostnaderna enligt uppställning i det  
följande.**

**För livsmedel** räknas här med att alla mål äts hemma (matlåda till  
arbetet), för ensamboende ska läggas till 100 kr per månad.

**Hemförsäkring i storstad. Kostnader för alkohol, tobak, tips och  
spel ingår inte i någon av posterna.**

### **Bostadskostnader:**

Genomsnittlig hyra för hyreslägenheter i riket 2009 enligt SCBs  
Statistiska medeländen BO 39 SM 0901 var  
2 rok 4542 kr per mån = 54504 kr per år.  
3 rok 5532 kr per mån = 66384 kr per år.

### **Pressmeddelande från SCB 2010-10-01 09:30 Nr 2010:264:**

Hyror i bostadslägenheter: I genomsnitt höjdes hyrorna med 1,6  
procent mellan åren 2009 och 2010. Året innan var höjningen 3,3  
procent.

En trerummare kostar nu i genomsnitt 5 644 kronor, priserna  
varierar i olika delar av landet. Hyran är 65 procent högre i  
nyproducerade lägenheter.

Den genomsnittliga hyreshöjningen var minst, 1,2 procent, i Stor-  
Göteborg och störst, 2,1 procent i Stor-Stockholm. De kommunala

bostadsföretagen och de privata fastighetsägarna höjde hyrorna lika mycket med 1,6 procent.

Tabellen nedan visar den genomsnittliga månadshyran för en lägenhet på 3 rum och kök i olika regioner. Storstäderna har en högre hyresnivå än de mindre kommunerna.

#### **Genomsnittlig ny månadshyra för 3 rum och kök 2010 efter region**

Riket	5 644 ± 47	
Stor-Stockholm	6 214 ± 107	(110,1% av riket)
Stor-Göteborg	5 759 ± 91	(102,0% av riket)
Övriga större kommuner	5 647 ± 81	(100,1% av riket)
Övriga mindre kommuner	5 217 ± 72	( 92,4% av riket)

Gränsen mellan större och mindre kommuner går vid 75 000 invånare.

#### **Genomsnittlig ny månadshyra för 2 rum och kök 2010 blir**

$4542 \times 1,016 = 4615 \text{kr/mån} = 55376 \text{kr/år}$ .

#### **Nästa publicering från SCB: 2011-09-29**

#### **Genomsnittlig hyra för hyreslägenheter i riket 2011**

Antag hyreshöjning 2010-2011 1,6%

Hyror 2011 blir då:

2rok 4689 kr/mån. Säg 4700 kr/mån = 56400 kr/år

3rok 5734 kr/mån. Säg 5700 kr/mån = 68400 kr/år

Konsumentverket anger för 2011 bostadskostnad 4900 kr per månad (inkl el) för ensam 20 år som bor i egen lägenhet 2rok i Karlstad. Utan el 330 kr blir det 4570 kr per mån.

#### **Utrymmesstandard :**

Enligt Diagram 10.2, sid 225 i SCBs Bostads- och byggnadsstatistisk årsbok 2008, hade i hyreslägenheter 2002:

Hushåll med en person - 64 år i genomsnitt ca 1,8 rok (1,77), 65 - år cirka 2,0 rok (2,08).

Hushåll med makar, 2 personer - 64 år cirka 2,8 rok (2,72), 65 - år cirka 3,0 rok (2,98).

(Siffrorna inom parentes från tabell 10.7 på sid 230 i årsboken).

I bostadsrättslägenheter, tab 10.7 ungefär som i hyreslägenheter: Ensam - 64 år 1,95 rok, 65 - år 2,46. Makar - 64 år 2,92 rok, 65- år 3,14 rok.

I småhus är rumsantalen cika 2 rum större än i hyreslägenheter: Ensam - 64 år 4,17 rok, 65 - år 4,19. Makar - 64 år 4,72, 65 - år 4,64 rok.

Mot bakgrunden av dessa siffror är det rimligt att räkna med 2rok för ensam och 3rok för makar. (Utan barn).

**Boverkets principer för bostadsytor innebär att 2 rok för ensam och 3 rok för makar ger likvärdig bostandard.**

#### **Bostadskostnader 2011:**

**1 person 2 rok 4700 kr per mån = 56400 kr per år.**

**2 personer 3 rok 5700 kr per mån = 68400 kr per år.**

Räknat för riksgenomsnitt.

Om man antar hyresökning 2010-2011 3,2%

blir hyrona 2011 högre per månad:

2rok  $4615 \times 0,016 = 74 \text{kr/mån} = 888 \text{kr/år}$

3rok  $5664 \times 0,016 = 91 \text{kr/mån} = 1092 \text{kr/år}$

## Månadskostnader år 2011, förvärvs- arbetande icke-pensionärer:

Individuella respektive gemensamma kostnader:	Ensam man	Ensam kv.	Makar
Livsmedel. Alla mål äts hemma eller matlåda	2020+100	1590+100	2020+1590
Hygien (personlig)	370	430	370+430
Kläder och skor	530	530	530+530
Lek och fritid	460	460	460+460
Mobiltelefon	150	150	150+150
Förbrukningsvaror	100	100	130
Hemutrustning (inklusive dator)	440	440	530
Media (Fast telefon, Internet mm)	920	920	950
Hemförsäkring	150	150	150
Hushålls-el	330	330	420
<b>Summa per månad 2011</b>	<b>5570</b>	<b>5200</b>	<b>8870</b>
<b>Genomsnitt för ensam man + kv/mån</b>	<b>5385</b>		

## Årskostnader år 2011, förvärvs- arbetande icke-pensionärer:

Individuella respektive  
gemensamma kostnader: Ensam man Ensam kv. Makar  
**Summa per månad 2010 5570 5200 8870**  
**enligt månadsedovisningen.**

<b>Genomsnitt för ensam man + kv/mån</b>	<b>5385</b>	
<b>2011 per år:</b>	<b>64620</b>	<b>106440</b>
Bostadshyra per år säg :		
Ensam 2rok, 12x 4700	56400	
Makar 3rok, 12x 5700		68400
Summa per år 2010, bostad + övrigt	121020	174840
Förvärvsarbetande:arbets- resor+ fackavgifter säg	13080	26160
<b>Summa per år 2011: bostad + övrigt</b>	<b>134100</b>	<b>201000</b>
Här är inget räknat för höga semesterkostnader eller andra resor än lokalresor.		
<b>Säg för enkelhets skull, avrundat</b>	<b>134 000</b>	<b>201 000</b>

**Makar 150 % av ensam. (SCB 151 % enligt det följande)**

Ensam man	136320
Ensam kvinna	131880



## Pensionärer 2011.

### **I förhållande till förvärvsarbetsande ickepensionärer:**

Livsmedel: man 1710 kr per mån = 310 kr lägre per månad, kvinna 1450 = 140 kr lägre, genomsnitt m+kv 225 kr lägre per mån = 2700 kr per år.

Busskort: 270 kr lägre per mån = 3240 kr per år.

Fackavgift: 450 kr lägre per månad = 5400 kr per år.

Läkare och läkemedel : 900+1800 = 2700 kr högre per år.

Summa: Ensam 8640 kr lägre. Makar 17280 lägre .

Hemtjänst: (lågt räknat) ensam 1200 kr per år, makar 1800 per år.

**Summa cirka ensam 7440 kr, makar tillsammans cirka 15480 kr lägre än förvärvsarbetsande icke-pensionär.**

### **Säg totalsumma:**

**Ensam : 134100-7440 = 126660 ,                      säg 127000**

**Makar tillsammans: 201000-15480 = 185520      säg 186000**

**Makar 146 % av ensam**

**17 januari 2011 Sven Winnell**

# Hushållens ekonomiska standard

STATISTISKA CENTRALBYRÅN BV/EV 2011-04-07

## Definitioner och förklaringar

**Disponibel inkomst** är summan av alla skattepliktiga och skattefria inkomster minus skatt och övriga negativa transfereringar. I redovisningen används både disponibel inkomst inklusive kapitalvinst/kapitalförlust och disponibel inkomst exklusive kapitalvinst/kapitalförlust. Den disponibla inkomst som redovisas är inte är en fullständig mätare av ekonomisk välfärd i vid mening. Utanför mätningarna ligger bl.a. egen produktion i hemmen, nyttan av offentlig konsumtion samt eventuella inkomster och förmögenheter som inte finns med i olika administrativa register.

**Konsumtionsenhet:** För att göra jämförelser av t.ex. disponibel inkomst och ekonomisk köpkraft mellan olika typer av hushåll används ett viktsystem där konsumtionen är relaterad till hushållets sammansättning. Den disponibla inkomsten divideras med den konsumtionsvikt som gäller för hushållet. Skalan fastställs av SCB och byggs bl.a. på budgetberäkningar utförda av Konsumentverket och underlag för bedömning av en baskonsumtion som kan beräknas för olika hushållstyper.

### Konsumtionsenhetsskala

Ensamboende	1,00
Sammanboende par	1,51
Ytterligare vuxen	0,60 (Se senare kommentarer)
Första barnet 0–19 år	0,52 (Se senare kommentarer)
Andra och påföljande barn 0–19 år	0,42 (Se senare kommentarer)

**Ginikoefficienten:** För att redovisa ojämnheten i inkomstfördelningen används gini-koefficienten. Ojämnheten i fördelningar kan beskrivas med en s.k. Lorenz-kurva, utifrån vilken man beräknar gini-koefficienten. Koefficienten kan anta ett värde mellan 0 och 1. Ett högt värde på koefficienten visar på större ojämnheten än ett lågt värde.

**Decilgrupper:** Genom att redovisa inkomster för olika procentandelar av hushållen underlättas jämförelser över tiden. En vanlig indelning är i decilgrupper, dvs. tio lika stora grupper sorterade efter stigande inkomst. Värdet som avgränsar den första tiondelen av hushållen benämns P10. Värdet som avgränsar 25 procent, eller första kvartilen av hushållen kallas P25 och medianen, eller det mittersta värdet, kallas P50. Den tredje kvartilen benämns P75.

**Löneinkomst** är summan av löneutbetalningar under året. I begreppet lön ingår skattepliktiga förmåner och traktamenten som redovisas under lön i taxeringen. Den resekostnadsersättning som överstiger det begränsade avdraget ingår också. Även sjuklön (den sjukersättning arbetsgivaren har ansvar för) ingår i i löneinkomsten.

**Inkomst av näringsverksamhet** beräknas som inkomst/underskott av

**Kapitalinkomst** är ränta, utdelning, kapitalvinst och kapitalförlust. Kapitalvinst/kapitalförlust utgörs av den vinst/förlust som uppkommer vid försäljning (realisering) av tillgångar, t.ex. aktier, fonder eller fastigheter.

**Faktorinkomst** är summan av löneinkomst, inkomst av näringsverksamhet, ränta och utdelning samt kapitalvinst och kapitalförlust.

**Pension** är skattepliktiga pensioner och består av allmän pension, tjänstepension, privat pensionsförsäkring, arbetsskadelivränta och livränta.

**Sjuk- och aktivitetsersättning** ersatte 2003 förmånerna förtidspension och sjukbidrag. Om arbetsförmågan är nedsatt med minst en fjärdedel har personer i åldrarna 19–29 år rätt till aktivitetsersättning och personer 30–64 år rätt till sjukersättning.

**Ekonomiskt bistånd** hette tidigare socialbidrag.

**Sjukpenning, föräldrapenning, arbetsmarknadsstöd m.m.** Här ingår även andra skattepliktiga bidrag och ersättningar som vuxenstudiestöd och skattepliktiga delar av livränta.

**Generella bidrag** är skattefria bidrag, bl.a. barnbidrag, underhållsbidrag, studiebidrag och studielån.

**Bostadsstöd** är bostadsbidrag och bostadstillägg till pensionärer.

**Övriga negativa transfereringar** är betalt underhållsbidrag, återbetalda studielån och avdrag för pensionsförsäkring.

**Kosthushåll** är det hushållsbegrepp som huvudsakligen används i HEK-undersökningen. Med kosthushåll menas det hushåll som utgörs av alla personer som den 31 december 2009 bodde i samma bostad och hade gemensam "hushållning". I kosthushållet ingår barn som är 18 år eller äldre och bor kvar hos föräldrarna. Ett kosthushåll kan också bestå av flera generationer, syskon eller vänner som bor tillsammans och har gemensamt hushåll. Personer som normalt tillhör kosthushållet, men som tillfälligt befann sig på annan ort p.g.a. arbete, studier eller militärtjänstgöring ingår i kosthushållet. Barn, som bor lika mycket hos

båda föräldrarna, räknas med om de var folkbokförda i det aktuella hushållet. Inneboende ingår inte i kosthushåll.

**Ålder** är den uppnådda åldern under inkomståret 2009. Hemmaboende barn upp t.o.m. 19 år räknas dock som barn såvida de inte är gifta eller har barn.

**Förvärvsarbete:** För att klassificeras som förvärvsarbete ska man ha en arbetsinkomst som överstiger ett basbelopp, 42 800 kronor år 2009. Företagare med inkomst av näringsverksamhet betraktas dock som förvärvsarbete även om arbetsinkomsten understiger detta belopp. De som har en arbetsinkomst som överstiger ett basbelopp, men som vid intervjun angett att de studerar räknas som studerande (ej förvärvsarbete) om arbetsinkomsten är mindre än tre och ett halvt basbelopp.

**Ej förvärvsarbete:** Vid redovisningen delas de som ej förvärvsarbetar in i tre grupper. Som **studerande** klassificeras de som vid intervjun uppgett att de studerar och har en arbetsinkomst som är mindre än tre och ett halvt basbelopp (149 800 kronor år 2009). Till gruppen **arbetslösa, sjuka och pensionärer** räknas personer som har arbetslöshetsersättning, sjukpenning eller sjuk-/aktivitetsersättning (tidigare förtidspension) som utgör mer än 50 procent av förvärvsinkomsten.

#### **Kontaktpersoner på SCB**

Hans Heggemann 019-17 68 10 [hans.heggemann@scb.se](mailto:hans.heggemann@scb.se)

Johan Lindberg 019-17 60 64 [johan.lindberg@scb.se](mailto:johan.lindberg@scb.se)

Mer information om undersökningen finns i Beskrivning av statistiken och Dokumentation av statistiken, se [www.scb.se/he0103](http://www.scb.se/he0103)

## Hushållens ekonomiska standard.

Från SCB 110407. Diagrammen utelämnade här.

Den ekonomiska standarden, (medianvärdet för den disponibla inkomsten per konsumtionsenhet, räknat i fasta priser) har ökat varje år sedan 1995. Mellan 1991 och 1995, under den lågkonjunktur som då drabbade Sverige, sjönk den ekonomiska standarden med 11 procent. År 1999 låg den ekonomiska standarden åter på samma nivå som 1991. Därefter, mellan 1999 och 2009, har ökningen varit 35 procent.

### De totala beloppen för olika inkomstslag

Den disponibla inkomsten är summan av faktorinkomster (löneinkomst, inkomst av näringsverksamhet och kapitalinkomst) samt skattepliktiga och skattefria transfereringar minus skatt och övriga negativa transfereringar.

År 2009 uppgick den totala disponibla inkomsten till 1 530 miljarder kronor. Det innebär en ökning med drygt 40 procent räknat i fasta priser under 2000-talet.

Faktorinkomsterna ökade med drygt 30 procent mellan 1999 och 2009. Löneinkomsterna ökade med 30 procent, inkomsterna av näringsverksamhet med 55 procent och kapitalinkomsterna med 30 procent.

De skattepliktiga transfereringarna ökade med 18 procent. Beloppen till föräldrapenning ökade med över 60 procent och det sammanlagda beloppet som gick till pension/förtidspension/sjuk- och aktivitetsersättning ökade med 35 procent. Beloppen till sjukpenning och arbetsmarknadsstöd minskade båda med drygt 40 procent.

De skattefria transfereringarna ökade med 5 procent mellan 1999 och 2009. Beloppen till studiestöd ökade med 23 procent och till barnbidrag med 17 procent, medan beloppen till bostadsbidrag minskade med nästan 20 procent och till ekonomiskt bistånd med 12 procent.

Samtidigt som de totala beloppen för faktorinkomst och transfereringar har ökat under 2000-talet låg det totala beloppet för de direkta skatterna 2009 på samma nivå som 1999. Detta skedde samtidigt som befolkningen i Sverige ökade med nästan en halv miljon invånare.

### Inkomstspridning

Gini-koefficienten mäter inkomstspridningen, dvs. hur stora skillnaderna är mellan låga och höga inkomster. Inkomstspridningen för faktorinkomsten per k.e. har i stort varit oförändrad sedan 1995. Gini-koefficienten har legat kring 0,50. Transfereringar och skatter bidrar båda till en omfördelning och utjämning av inkomsterna. Eftersom inkomstspridningen för den ekonomiska standarden har ökat innebär det att transfereringar och skatter inte omfördelar inkomsterna i lika stor omfattning 2009 som 1999.

Gini-koefficienten för den ekonomiska standarden låg 1995 på 0,227. År 1999 hade den stigit till 0,261 och 2009 till 0,291. Det högsta värdet sedan SCB påbörjade sina mätningar 1975 uppmättes 2007 då stora kapitalvinster bidrog till en gini-koefficient på 0,307.

Om man tittar på utvecklingen av den ekonomiska standarden exklusive kapitalvinster låg gini-koefficienten 1991 på 0,213. År 1999 hade den ökat till 0,226 och 2009 till det hittills högsta värdet 0,267.

Stigande fastighetspriser och en mycket god utveckling på börsen har medfört att hushåll har realiserat stora kapitalvinster. Vinsterna är koncentrerade till dem med högst inkomst. Den ojämna fördelningen av kapitalvinsterna påverkar i hög grad utvecklingen av inkomstspridningen.

Den ökade inkomstspridningen kan därför delvis förklaras av ökade kapitalvinster, men spridningen har således ökat även när man exkluderar kapitalvinsterna.

*Diagram 1. Gini-koefficient för faktorinkomst per k.e. och disponibel inkomst per k.e (ekonomisk standard) 1995–2009*

Inkomstspridningen kan också åskådliggöras genom att beräkna kvoter mellan percentilgränser. P90/P10, dvs. kvoten mellan gränsvärdet för de 10 procent med högst ekonomisk standard och de 10 procent med lägst ekonomisk standard, har blivit större. År 1995 var denna kvot 2,46, år 1999 hade den ökat till 2,73 och år 2009 till 3,25.

Också kvoten P75/P25 har blivit högre. År 1995 låg den på 1,61, 1999 på 1,62 och 2009 på 1,79.

Att kvoterna har blivit större visar att skillnaderna har ökat mellan dem med högre ekonomisk standard och dem med lägre ekonomisk standard.

*Diagram 2. Kvoten mellan P90 och P10 respektive P75 och P25. 1995–2009*

Avståndet till medianvärdet för olika percentilgränser har också ökat, både för de grupper som ligger över medianvärdet och för de grupper som ligger under.

*Diagram 3. Avstånd från medianvärdet. Kvoten mellan olika percentilgränser och medianvärdet (P50). 1995–2009*

De 20 procent i befolkningen med högst ekonomisk standard hade 36 procent av den totala disponibla inkomsten exklusive kapitalinkomster 2009, mot 33 procent 1999. För de 20 procent i befolkningen med lägst ekonomisk standard minskade andelen av inkomsterna från 10,5 till 9 procent mellan 1999 och 2009.

## **Ekonomisk standard för olika grupper**

Medianvärdet för den ekonomiska standarden i Sverige 2009 för gruppen 20 år och äldre var 200 000 kronor. Mellan 1999 och 2009 ökade beloppet med 35 procent. Vissa grupper har dock haft en större ökning än andra.

## **Hushållstyper**

Bäst ekonomisk standard 2009 hade sammanboende utan barn, nästan 250 000 kronor, och högst belopp 295 000 kronor hade par i åldrarna 35–49 år och 50–64 år. För par över 75 år var beloppet 165 000 kronor. Ensamstående män utan barn hade 185 000 kronor och ensamstående kvinnor utan barn 140 000 kronor. Ensamboende kvinnor har i alla åldrar lägre ekonomisk standard än ensamstående män. Minst skillnad 2009 var det i åldersklassen 50–64 år där differensen var 7 000 kronor.

Skillnaden mellan kvinnor och män finns även bland de ensamstående föräldrarna. Män har 170 000 kronor och kvinnor 130 000 kronor.

Sammanboende med barn har en ekonomisk standard på 200 000 kronor och beloppet är lägre ju fler barn det finns i hushållet.

För barn i olika hushållstyper blir skillnaderna i ekonomisk standard ungefär densamma. Barn till sammanboende föräldrar har drygt 190 000 kronor, barn till ensamstående män 170 000 och barn till ensamstående kvinnor drygt 125 000 kronor.

*Diagram 4. Ekonomisk standard för individer i olika hushållstyper 2009*

I gruppen 20 år och äldre har sammanboende med barn haft en bättre utveckling än sammanboende utan barn; 40 procent mot 33 procent. Ensamboende män har haft en bättre utveckling än ensamboende kvinnor; 32 procent mot 18 procent. Ensamstående män med barn har haft en

bättre utveckling än ensamstående kvinnor med barn; 35 procent mot 19 procent.

I åldrarna 0–19 år har ökningen varit 38 procent. För barn till sammanboende eller till ensamstående män har ökningen varit 40 procent, en betydligt större ökning än för barn till ensamstående kvinnor som hade en ökning på 18 procent.

*Diagram 5. Förändring av ekonomisk standard 1999–2009 för individer i olika hushållstyper*

### **Ålder**

Bäst ekonomisk standard har åldersgruppen 55–64 år med 250 000 kronor, följd av 45–54 år med 230 000 kronor. Lägst ekonomisk standard har de äldsta. Gruppen 75– år ligger på knappt 140 000 kronor medan barn 0–19 år ligger på 180 000 kronor.

Bäst utveckling under 2000-talet har grupperna 35–44 år och 55–64 år haft, en ökning med cirka 40 procent. Sämst utveckling har 20–24 åringar och 75–år haft, en ökning på cirka 25 procent. Att 20–24-åringarna inte har hängt med i utvecklingen beror till stor del på att det var fler som studerade 2009 än 1999 och studietiden innebär att man har svårare att få inkomster av betydelse utöver de studielån och studiebidrag man brukar få.

### **Födelseland**

Personer födda i Sverige har högre ekonomisk standard än personer födda utomlands och skillnaden har ökat under 2000-talet. År 1999 hade utrikes födda en ekonomisk standard som låg på 85 procent av vad personer födda i Sverige hade. År 2009 var andelen 78 procent. För personer födda utanför Europa minskade andelen under samma period från 73 till 65 procent.

Barn med föräldrar som är födda i Sverige hade mellan 1999 och 2009 en ökning på 42 procent, mot 19 procent för barn med utrikes födda föräldrar. År 1999 hade barn med utrikes födda föräldrar en ekonomisk standard som låg på 74 procent av vad barn med föräldrar födda i Sverige hade. År 2009 hade andelen minskat till 62 procent.

### **Andelen med låg ekonomisk standard**

Allt större andel av befolkningen har låg ekonomisk standard (ekonomisk standard som ligger under 60 procent av medianvärdet). Detta mått används internationellt som en indikator på risk för fattigdom och socialt utanförskap. År 1991 var andelen i Sverige 7,4 procent, år 1999 var den 8,4 procent och 2009 13,4 procent.

Ökningen är störst bland ensamstående med barn, från 11 procent 1999 till 27 procent 2009. Av barn till ensamstående kvinnor låg ungefär vart sjunde barn under gränsen 1999, år 2009 vart tredje. Ensamstående utan barn i åldersgruppen 20–29 år har haft en liknande utveckling. Förklaringen till ökningen i denna åldersgrupp är att allt fler studerar och därmed har låga inkomster.

Bland sammanboende har andelen med låg ekonomisk standard ökat i betydligt mindre omfattning mellan 1999 och 2009. För sammanboende utan barn från 5 till 6 procent och för sammanboende med barn från 8 till 10 procent. I en grupp har andelen minskat. Det är de äldsta sammanboende (75– år) som har haft en liten minskning av andelen som har låg ekonomisk standard, från drygt 4 till knappt 4 procent.

I ett internationellt perspektiv är det i Sverige en relativt liten andel av befolkningen som har låg ekonomisk standard. Av EU:s 27 länder är det 4 som har en mindre andel. Dessa länder är Tjeckien, Nederländerna, Slovakien och Danmark.

*Diagram 6. Andelen under 60 procent av medianvärdet i EU-länderna 2008*

## Inkomststruktur i decilgrupperna

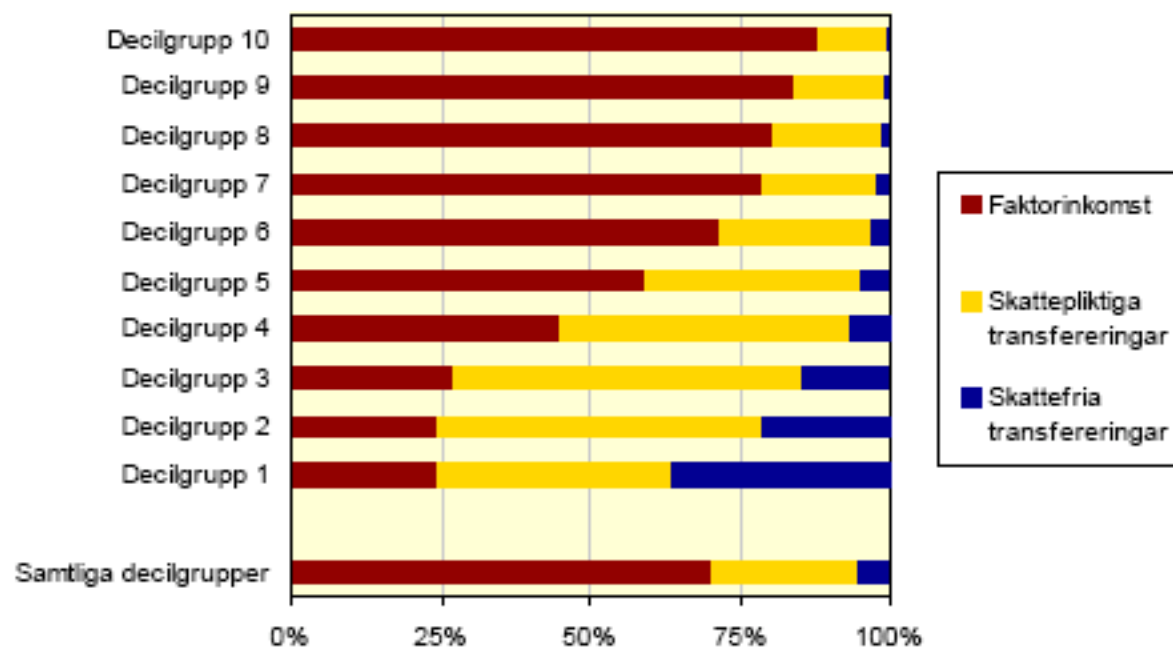
Med inkomststruktur avses hur den disponibla inkomsten fördelas på olika typer av inkomster. Hushåll av olika typer och med olika ekonomisk standard har markant olika inkomststruktur.

Av den totala disponibla inkomsten kommer 60 procent från lön och inkomst av näringsverksamhet och drygt 10 procent består av kapitalinkomster. Det är högre andelar än 2003 (tidigaste jämförbara året) då andelarna var 56 respektive knappt 7 procent. Summan av arbetsmarknadsstöd, sjukpenning, sjuk-/aktivitetsersättning och föräldrapenning minskade från 12 till 6 procent medan övriga inkomstslag i stort var oförändrade.

I decilgrupperna 1–3 bestod den disponibla inkomsten både 2003 och 2009 till ungefär en fjärdedel av lön och inkomst av näringsverksamhet. Övriga tre fjärdedelar av inkomsten består av transfereringar, t.ex. pension, ersättningar från Försäkringskassan, arbetsmarknadsstöd, studiemedel, barnbidrag, bostadsstöd och ekonomiskt bistånd.

Andelen av den disponibla inkomsten som består av lön och inkomst av näringsverksamhet är större i de högre decilerna. I decil 9 består den disponibla inkomsten till nästan 80 procent av lön och inkomst av näringsverksamhet. I den högsta decilen, decil 10, däremot är andelen endast 55 procent. Den låga andelen jämfört med decil 9 beror på att kapitalvinsterna är mycket stora i decil 10. De utgör där nästan en tredjedel av den disponibla inkomsten mot knappt 6 procent i decil 9.

Diagram 7. Inkomststruktur i decilgrupperna 2009



## **Konsumtionsenheter.**

### **Enligt det föregående:**

Konsumtionsenhets skala

Ensamboende	1,00
Sammanboende par	1,51
Ytterligare vuxen	0,60 (Se senare kommentarer)
Första barnet 0–19 år	0,52 (Se senare kommentarer)
Andra och påföljande barn 0–19 år	0,42 (Se senare kommentarer)

Beloppen för personer utöver ensamboende och sammanboende par förefaller för höga. Från scb har begärts uppgifter om vad de består av i kronor räknat.

Rädda Barnen (www.rb.se) har gjort stora utredningar om barnfattigdom, men har använt sig av följande:

Den ekvivalensskala som används till måttet inkomststandard ser ut på följande vis:

- Första vuxen 1,00
- Andra vuxen 0,66
- Barn 0-3 år 0,48
- Barn 4-10 år 0,57
- Barn 11-17 år 0,66
- Övriga 18 år- 0,83

De beloppen ger större fattigdom än scb:s belopp.

**Resultaten i det följande bygger på de förutsättningar som anges. Ändras förutsättningarna ändras resultaten.**

## **Konsumentverkets hushållsbudgetar**

[Ladda ner som pdf](#)

## **Socialstyrelsen om Riksnorm för försörjningsstöd 2011.**

Meddelandeblad

<http://www.socialstyrelsen.se/publikationer2010/2010-12-28>

[Frågor och svar](#)

Handbok

<http://www.socialstyrelsen.se/publikationer2003/2003-101-2/Sidor/default.aspx>



## Kostnader enligt meddelandebladet.

### Personliga kostnader inom riksnormen. Barn och ungdomar

#### Ej lunch 5 dagar/v

Under 1 år	1-2 år	3 år	4-6 år	7-10	11-14	15-18	19-20 år
<b>1 540</b>	<b>1 730</b>	<b>1 390</b>	<b>1 660</b>	-	-	-	-

#### Alla måltider

Under 1 år	1-2 år	3 år	4-6 år	7-10	11-14	15-18	19-20
<b>1 670</b>	<b>1 900</b>	<b>1 560</b>	<b>1 900</b>	<b>2 130</b>	<b>2 440</b>	<b>2 740</b>	<b>2 770</b>

#### Genomsnittligt per årgång för 19 årgångar:

$1670+1900+1900+1560+1900+1900+1900+2130+2130+2130+2130+2440+2440+2440+2440+2740+2740+2740+2740=41970/19=2209$  kr

#### Gemensamma hushållskostnader inom riksnormen

##### Antal medlemmar i hushållet

1 pers	2 pers	3 pers	4 pers	5 pers	6 pers	7 pers
890	1 000	1 260	1 440	1 640	1 870	2 040
Skillnad 1-2	2-3	3-4	4-5	5-6	6-7	
110	260	180	200	230	170	

#### Genomsnittlig skillnad 192 kr

$2209+192=2401$  kr per månad per barn = **28812** kr per år.

Ensam vuxen bostadskostnad **4700** kr/månad enligt tidigare beräkningar, 2rok.

#### Bostadskostnad för barnfamiljer för bostadsbidrag:

##### Tabell 3 Högsta bidragsgrundande bostadskostnad

Om du har är den högsta bidragsgrundande bostadskostnaden per månad

ett barn 5 300 kronor det blir 600 kr för barn 1

två barn 5 900 kronor det blir 600 kr för barn 2

tre barn 6 600 kronor det blir 700 kr för barn 3.

Dvs **1900** kr för tre barn = **633** kr per barn = **7596** kr per år.

**7596**kr + övrigt **28812** kr=**36408** kr per år. I detta är inte inräknat barntillsynskostnader.

#### Barnomsorgskostnader i Stockholm.

Beräknade enligt uppgifterna längre bort i det följande.

Genomsnitt: per månad under 19 år:

Inkomst/mån	10000	15000	20000	25000	30000
Barn 1	137	205 kr/mån	274	342	410
Barn 2	74	111	147	184	221
Barn 3	63	95	126	158	190

Genomsnitt: per år under 19 år:

Inkomst/mån	10000	15000	20000	25000	30000
Barn 1	1644	2460 kr/år	3288	4104	4925
Barn 2	888	1332	1764	2208	2652
Barn 3	756	1140	1512	1896	2280

## Barnomsorgskostnader + bostad + övrigt för barn.

Kostnaderna utom barnomsorg enligt det föregående per barn per år 36408 kr. Läger man till bornomsorgskostnaderna enligt föregående tabell blir det: kr per år

Inkomst/mån	10000	15000	20000	25000	30000
Barn 1	38052	38868 kr/år	39696	40512	42333
Barn 2	37296	37740	38172	38616	39060
Barn 3	37164	37548	37920	38304	38688

För första barnet (25000 kr-nivån) 40 500 kr.  
De följande barnen 38 500 kr.

**Årskostnaden för ensam 2011: 134 000 kr= 100%**  
**Första barnet 40 500 = 30,2%**  
**Följande barn 38 500= 28,7%**

### SCBs siffror

Konsumtionsenhetsskala	
Ensamboende	1,00
Sammanboende par	1,51 ok (1,50 enligt beräkn. här)
Ytterligare vuxen	0,60 *)
Första barnet 0–19 år	0,52 borde vara 0,30
Andra och påföljande barn 0–19 år	0,42 borde vara 0,29

### SCBs belopp för höga:

**Första barnet 0,22x 134 000= 29 480 kr/år**

**Följande barn 0,13x134 000= 17 420 kr/år**

\*) Om man räknar med eget rum för 7200 kr +64620-1200 kr+fack od 13080= =83 700 kr blir det 0,62%.

## Årskostnader år 2011, förvärvs- arbetande icke-pensionärer:

Individuella respektive gemensamma kostnader: Ensam man Ensam kv. Makar  
**Summa per månad 2010 5570 5200 8870**  
**enligt månadsedovisningen.**

**Genomsnitt för ensam man + kv/mån 5385**

**2011 per år: 64620 106440**

Bostadshyra per år säg :

Ensam 2rok, 12x 4700 56400

Makar 3rok, 12x 5700 68400

Summa per år 2010, bostad + övrigt 121020 174840

Förvärvsarbetande:arbetsresor+ fackavgifter säg 13080 26160

**Summa per år 2011: bostad + övrigt 134100 201000**

Här är inget räknat för höga semesterkostnader eller andra resor än lokalresor.

**Säg för enkelhets skull, avrundat 134 000 201 000**

**Makar 150 % av ensam. (SCB 151%)**

Ensam man 136320  
Ensam kvinna 131880

Pressmeddelande från SCB

2011-03-03 09:30 Nr 2011:58

## Inkomstfördelningen 2009:

Den ekonomiska standarden steg 35 procent på tio år

### **Den ekonomiska standarden för Sveriges befolkning ökade med 35 procent under perioden 1999–2009.**

Sammanboende med barn har under 00-talet haft bättre inkomstutveckling än ensamstående med barn. Samtidigt har ensamstående män med barn haft bättre utveckling än ensamstående kvinnor med barn. För sammanboende med barn är ökningen 39 procent, för ensamstående män med barn 36 procent och för ensamstående kvinnor med barn 19 procent.

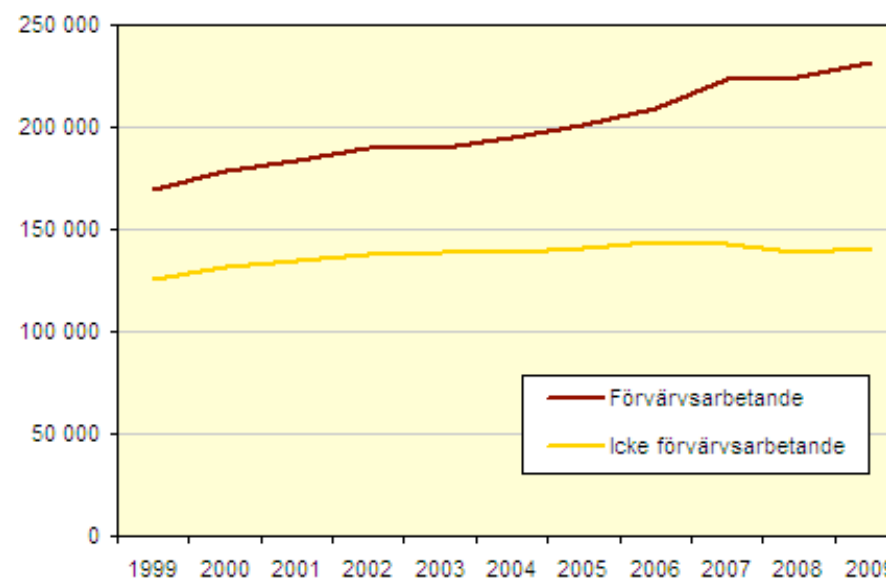
För förvärvsarbetande (20–64 år) har den ekonomiska standarden ökat med 37 procent på 00-talet medan icke förvärvsarbetande har haft en ökning på 12 procent. År 2009 hade en icke förvärvsarbetande en ekonomisk standard som låg på 66 procent av vad en förvärvsarbetande hade. År 1999 låg motsvarande andel på 80 procent.

Under 00-talet har andelen av befolkningen med låg ekonomisk standard ökat från 8 till 13 procent. För ensamstående med barn har andelen ökat från 11 till 27 procent och för sammanboende med barn från 8 till 10 procent.

### **(Statistikansvarig myndighet och producent**

SCB, Ekonomisk välfärdsstatistik 701 89 Örebro **Förfrågningar** Hans Heggemann Tfn 019-17 68 10E-post [fornamn.efternamn@scb.se](mailto:fornamn.efternamn@scb.se)  
Johan Lindberg Tfn 019-17 60 64 E-post [fornamn.efternamn@scb.se](mailto:fornamn.efternamn@scb.se))

### **Ekonomisk standard. Medianvärde i kronor**



### **Definitioner och förklaringar**

**Ekonomisk standard** är den disponibla inkomsten justerad med hänsyn till hushållets försörjningsbörda.

**Disponibel inkomst** är summan av alla skattepliktiga och skattefria inkomster minus skatt och negativa transfereringar.

**Låg ekonomisk standard** innebär lägre än 60 procent av medianvärdet i befolkningen. År 2009 låg medianvärdet på 194 000 kronor.

### **Statistikdatabasen**

Ytterligare uppgifter finns i Statistikdatabasen.

### **Mer om statistiken**

[Information om statistikens kvalitet, framställningssätt samt tabeller och diagram m.m.](#)

## **Rädda Barnen: Barnfattighedsrapporten**

**2010** Från internet 6 maj 2011.

### **Sverige bryter mot barnkonventionen**

Barnfattigheden ökar igen. Under 2008 levde 220 000 barn i fattigdom – det vill säga 11,5 procent av alla barn i Sverige. Rädda Barnen släppte nyligen sin åttonde rapport om barnfattigheden och analysen visar att Sverige inte tar barnkonventionen på allvar. Rädda Barnen menar att det nu krävs ett nationellt grepp om frågan.

Sverige är rikare än någonsin – många hushåll och särskilt den mest välbärgade tiondelen, har blivit betydligt rikare och BNP per capita har stigit konsekvent under hela 2000-talet. Trots det ser vi fortsatt ökade klyftor mellan de fattigaste och de rikaste barnen.

- Medan de flesta familjer har fått del av en rejäl välstandsökning har de fattigastes villkor stått oförändrade. Den rikaste tiondelen av Sveriges barnfamiljer har det idag så gott ställt att varje familj skulle kunna försörja drygt tre lika stora familjer, säger Elisabeth Dahlin, Rädda Barnens generalsekreterare.

Skillnaderna i nivåer av barnfattigdom är stora i landet. Skillnaderna syns mellan grupper av barn beroende på om de lever med ensamstående eller sammanboende föräldrar, om deras föräldrar är födda i Sverige eller utomlands, eller om de är uppväxta i någon av storstädernas segregerade förorter. Stora olikheter finns både mellan och inom kommunerna i Sverige.

”Ja om de ska göra en ny lekplats, tror jag att det hjälper barnen... Jag tror de gör mer saker i fina platser, inte så mycket i dåliga platser. Här gör de inte så mycket”. (Pojke, 12 år)  
Studier har tydligt visat på samband mellan fattigdom och till exempel

utbildningsresultat, etablering på arbetsmarknaden, hälsa, mobbning och trygghet i det egna bostadsområdet. Allt sådant som har avgörande betydelse för varje barns möjligheter att utvecklas och styra över sina egna liv.

Artikel 4 i barnkonventionen säger att varje land är skyldigt att använda det yttersta av sina resurser för att göra verklighet av alla barns lika värde, det vill säga skapa förutsättningar för drägliga levnadsvillkor för alla barn i landet.

- Vi kan och bör ställa höga krav på ett av världens rikaste länder. Sverige har utan tvekan de resurser som krävs för uppgiften. Vi menar att det är ovärdigt och ett brott mot artikel 4 att inte agera för att motverka barnfattigheden i Sverige, fortsätter Elisabeth Dahlin.

Rädda Barnen har uppmärksammat barnfattigheden i Sverige sedan 2002. I snart ett decennium har olika regeringar haft chansen att åtgärda problemet. Få konkreta lösningar har presenterats. Rädda Barnen kräver att regeringen utarbetar en nationell handlingsplan med tydliga kriterier för vilka villkor som ska gälla i kommunerna – för att förverkliga alla barns rättigheter. Dessutom krävs konkreta politiska åtgärder för att förebygga och bekämpa barnfattigheden.

Läs mer om: [pressmeddelanden](#), [nyheter](#), [Sverige](#), [barnfattigdom](#), [Elisabeth Dahlin](#), [Barnkonventionen](#), [FN:s konvention om barnets rättigheter](#)

### **Barnfattighedsrapporten 2010**

Ladda ner den fördjupande rapporten som ligger till grund för rapporten ”Barnfattigheden i Sverige 2010” [här](#). Forskare är Tapio Salonen.

[http://www.rb.se/SiteCollectionDocuments/Rapporter/RB\\_barnfattigdom\\_stora\\_rapporten\\_med\\_bilagor\\_publicerad.pdf](http://www.rb.se/SiteCollectionDocuments/Rapporter/RB_barnfattigdom_stora_rapporten_med_bilagor_publicerad.pdf)

## Om barnbidrag och andra bidrag.

## Aktuella belopp 2011 [pdf 62 kB]

Från försäkringskassan på Internet 7 maj 2011.

[http://www.forsakringskassan.se/irj/go/km/docs/fk\\_publishing/Dokument/Publikationer/Faktablad/Aktuella\\_belopp/aktuella\\_belopp\\_2011.pdf](http://www.forsakringskassan.se/irj/go/km/docs/fk_publishing/Dokument/Publikationer/Faktablad/Aktuella_belopp/aktuella_belopp_2011.pdf)

Gäller från och med 2011-01-01

### **Basbelopp**

Prisbasbeloppet (PBB)	42 800 kronor
Det förhöjda prisbasbeloppet	43 700 kronor

### **Barn och familj**

Underhållsstöd	Månad	1 273
Förlängt underhållsstöd för studerande		1 273

	Barnbidrag	Flerbarns- tillägg	Summa
Barnbidrag och flerbarnstillägg			
1 barn	1 050	–	1 050
2 barn	2 100	150	2 250
3 barn	3 150	604	3 754
4 barn	4 200	1 614	5 814
5 barn	5 250	2 864	8 114
6 barn	6 300	4 114	10 414

	År	Dag
Föräldrapenning		
Sjukpenninggrundande inkomst vid beräkning av föräldrapenning, högst	428 000	
Enligt sjukpenninggrundande inkomst (SGI) högst		910
Grundnivå		180
Lägstnivå för barn födda från och med 1 juli 2006		180
Lägstnivå		60

## **Bostadsbidrag**

Bostadsbidraget är ett preliminärt bidrag. Du söker bidrag utifrån vilka inkomster du tror att du kommer att ha under året. Det innebär att du kan bli skyldig att betala tillbaka pengar om du får högre inkomster än beräknat.

Meddela oss på en gång om du får ändrade inkomster. Då kan vi minska bidraget och du kan slippa bli skyldig att betala tillbaka pengar.

[Läs mer om återbetalning av bostadsbidrag](#)

Du måste bo och vara folkbokförd på den adress som du söker bidrag för. I vissa fall kan man dock göra undantag från folkbokföringskravet. Du kan få bostadsbidrag oavsett om du äger bostaden eller hyr den.

Du räknas som barnfamilj om du har barn som bor hos dig eller som bor hos dig ibland. Ditt barn får räknas med i hushållet tills han eller hon fyller 18 år. Även barn som är över 18 år och får studiehjälp eller förlängt barnbidrag räknas med.

[Läs mer om Bostadsbidrag till barnfamiljer](#)

[Läs om Bostadsbidrag till unga utan barn](#)

[Läs om Bostadstillägg till pensionärer](#)

[Läs om Bostadstillägg till dig som har sjukersättning eller aktivitetsersättning](#)

[Läs om Familjebidrag, bostadsbidrag om du genomgår militär utbildning](#)

### **Avvikande utbetalningsdagar 2011**

Bostadsbidrag betalas ut den 27:e varje månad med undantag för den 25 mars, 26 augusti och 25 november. **Räkna ut ditt preliminära bostadsbidrag**

Du behöver uppgifter om bostadskostnad, bostadsyta och årsinkomst för att kunna göra beräkningen.

[Räkna ut bostadsbidrag](#)

### **Blanketter**

- [5099 Ansökan bostadsbidrag till barnfamiljer och ungdomar - hyrd bostad \(en sökande\) \[pdf 94 kB\] \(öppnar nytt fönster\)](#)
- [5096 Ansökan bostadsbidrag till barnfamiljer och ungdomar - hyrd bostad \(två sökande\) \[pdf 98 kB\] \(öppnar nytt fönster\)](#)
- [5100 Ansökan bostadsbidrag till barnfamiljer och ungdomar - bostadsrätt, småhus m m \(en sökande\) \[pdf 77 kB\] \(öppnar nytt fönster\)](#)
- [5097 Ansökan bostadsbidrag till barnfamiljer och ungdomar - bostadsrätt, småhus m m \(två sökande\) \[pdf 111 kB\] \(öppnar nytt fönster\)](#)
- [5098 Bostadsbidrag - ändrade uppgifter \[pdf 89 kB\] \(öppnar nytt fönster\)](#)
- [5196 Bilaga - Inkomst av näringsverksamhet \[pdf 76 kB\] \(öppnar nytt fönster\)](#)

### **Fördjupad information:**

- [Bostadsbidrag till barnfamiljer \[pdf 230 kB\]](#)
- [Bostadsbidrag - bostadskostnad och inkomst \[pdf 94 kB\]](#)

### **Serviceåtagande Bostadsbidrag**

Via länken nedan kan du läsa mer om Försäkringskassans Serviceåtagande och vad som är bra att veta för att få pengarna utbetalda i tid.

[Serviceåtagande Bostadsbidrag](#)

## **Tabeller och exempel**

Det är alltså dina inkomster, dina bostadskostnader, bostadens storlek, hur många barn du har och var barnen bor som avgör om du har rätt till bostadsbidrag och hur mycket du i så fall kan få.

### **Högsta bidragsgrundande inkomst**

De här två tabellerna visar den högsta inkomst du eller din maka, make eller sambo kan ha för att ha rätt till bostadsbidrag. Den inkomst som Försäkringskassan tar hänsyn till när vi beräknar bidraget kallas bidragsgrundande inkomst. Normalt är det helt enkelt vad du tjänar före skatt, men det finns en del speciella regler för till exempel vilka avdrag du får göra.

Tabell 1 gäller för ensamstående och gifta par eller sambor som båda har en inkomst som är högre än 58 500 kronor om året. Det är er sammanlagda inkomst som räknas och vilka andra inkomster som är bidragsgrundande.

#### **Tabell 1**

Om du har	är den högsta bidragsgrundande inkomsten per år
ett barn	267 000 kronor
två barn	307 500 kronor
tre barn	354 000 kronor

Tabell 2 gäller för gifta par och sambor där båda eller en av er har en inkomst som är högst 58 500 kronor om året. Här ska ni bara räkna med inkomsten för den av er som har den högsta inkomsten.

#### **Tabell 2**

Om du har	är den högsta bidragsgrundande inkomsten per år
ett barn	208 500 kronor
två barn	249 000 kronor
tre barn	295 500 kronor

### **Så minskas bidraget när du tjänar över gränsen**

Om du tjänar under gränserna i tabell 1 eller 2 men mer än 117 000 kronor om året (för makar 58 500 kronor vardera) minskas bidraget med 20 procent av vad du tjänar utöver 117 000 respektive 58 500 kronor.

### **Exempel ensamstående**

Du tjänar 135 000 kronor per år

$135\,000 - 117\,000 = 18\,000$

$20\% \times 18\,000 = 3\,600$

Dela 3 600 med 12 = 300

Du får 300 kronor mindre i månaden i bidrag

### **Bidragsgrundande bostadskostnad**

De bostadskostnader du har rätt till bidrag för kallas bidragsgrundande bostadskostnad. Hur hög den högsta bidragsgrundande bostadskostnaden är beror på hur många barn du har.

Bostadskostnader upp till 2 000 kronor kan du inte få bidrag för. Ett undantag är dock om du är under 29 år och enbart har barn som tidvis bor hos dig. Då är gränsen 1 800 kronor. Det finns ett tak för hur stora bostadskostnader som kan vara bidragsgrundande, och det finns ett tak för hur stor bostadsyta du kan få bidrag för. Men det finns också en garantinivå som gör att du alltid får ersättning för bostadskostnader upp till ett visst belopp.

### **Bostadskostnad**

#### **Tabell 3 Högsta bidragsgrundande bostadskostnad**

Om du har      är den högsta bidragsgrundande bostadskostnaden per månad

ett barn      5 300 kronor

två barn      5 900 kronor

tre barn      6 600 kronor

### **Bostadsyta**

#### **Tabell 4 Största bostadsyta som ger rätt till bidrag**

Om du har      kan du få bidrag för en bostadsyta på (antal kvadratmeter)

ett barn      80

två barn      100

tre barn      120

fyra barn      140

fem eller flera barn      160

Faktablad: Bostadsbidrag Uppdaterad: 2010-03-11



## **Garantinivå**

Garantinivån innebär att du alltid får räkna med kostnader upp till ett visst belopp när du söker bidrag, även om regeln som begränsar bostadsytan ger dig en lägre beräknad bostadskostnad än så. Men du får förstås aldrig räkna med mer än vad du faktiskt har för bostadskostnad.

### **Tabell 5 Garantinivå – bostadskostnad du får ersättning för oavsett bostadsyta**

Om du har	är garantinivån
ett barn	3 000 kronor
två barn	3 300 kronor
tre barn	3 600 kronor
fyra barn	3 900 kronor
fem eller flera barn	4 200 kronor

### **Exempel på hur du kan räkna ut den bidragsgrundande bostadskostnaden**

Karin och Lasse har två barn. De hyr en bostad på 140 kvadratmeter. Månadshyran är 4 000 kronor.

Eftersom de bara kan få bidrag för 100 kvadratmeter, räknas deras bostadskostnad fram så här:

$$100/140 \times 4\,000 = 2\,857 \text{ kronor}$$

Men eftersom garantinivån för en familj med två barn är 3 300 kronor får Karin och Lasse en bidragsgrundande bostadskostnad på 3 300 kronor per månad.

Du hittar mer information om bostadsyta och hur bostadskostnader beräknas i faktabladet "Bostadsbidrag – bostad och bostadskostnader".

## **Maximalt bidrag**

Hur mycket du maximalt kan få i bidrag beror på om du har vårdnaden om barnet, hur många barn du har och hur mycket de bor hos dig.

### **Tabell 6 Maximalt bostadsbidrag när du har vårdnaden om barnet, och barnet bor mest hos dig och är folkbokfört på din adress**

Om du har	kan du högst få
ett barn	2 600 kronor
två barn	3 200 kronor
tre eller flera barn	4 000 kronor

**Tabell 7 Maximalt bostadsbidrag när barnet eller barnen bor hos dig ibland eller inte är folkbokförda hos dig (tidvis boende)**

Om du har	kan du högst få
ett barn	1 900 kronor
två barn	2 300 kronor
tre eller flera barn	2 700 kronor

**Om du är inneboende**

Bor du inneboende hos någon annan gäller andra regler. Du måste ha vårdnaden om barnet, och du kan maximalt få:

**Tabell 8. Maximalt bostadsbidrag om du är inneboende**

Om du är inneboende och har	får du maximalt
ett barn	950 kronor
två barn	1 325 kronor
tre eller flera barn	1 750 kronor

Uppdaterad: 2010-03-11

### **Tabeller för preliminärt bostadsbidrag**

Tabellerna visar exempel på storleken av preliminärt bostadsbidrag för olika familjer. Tabellerna 9A, B och C gäller för ensamstående och makar eller sambor som båda har en inkomst som är högre än 58 500 kronor per år. Räkna med den sammanlagda inkomsten när du använder tabellen. Tabellerna 10A, B och C gäller för makar eller sambor där båda eller en i familjen har en bidragsgrundande inkomst som är högst 58 500 kronor per år. Räkna bara med den makes eller sambos bidragsgrundande inkomst som är högst när du använder tabellen.

### **Ensamstående och makar eller sambor som båda har en inkomst som är högre än 58 500 kronor per år**

#### **2010. Familjer med ett barn**

Om barnet endast tidvis bor hos dig ska det angivna bostadsbidraget minska med 700 kronor. Avrundningsreglerna kan göra att minskningen i stället blir 600 kronor.

#### **9A Bostadsbidrag i kronor per månad – familjer med ett barn**

Bidragsgrundande inkomst kr/år	Bidragsgrundande bostadskostnad kronor per månad							
	2 000	2 500	3 000	3 500	4 000	4 500	5 000	5 300
0–117 000	900	1 200	1 400	1 700	1 900	2 200	2 400	2 600
125 000	800	1 000	1 300	1 500	1 800	2 000	2 300	2 400
150 000	400	600	900	1 100	1 400	1 600	1 900	2 000
175 000	–	200	400	700	900	1 200	1 400	1 600
200 000	–	–	–	300	500	800	1 000	1 200
225 000	–	–	–	–	100	400	600	800
250 000	–	–	–	–	–	–	200	300

**Uppdaterad: 2010-03-11**

## 2010. Familjer med två barn

Om ett av barnen bara bor hos dig tidvis ska det angivna bostadsbidraget minskas med 300 kronor.

Om båda barnen tidvis bor hos dig ska bidraget minskas med 1 000 kronor. Avrundningsreglerna kan göra att minskningen i stället blir 900 kronor.

## 9B Bostadsbidrag i kronor per månad – familjer med två barn

Bidragsgrundande

inkomst kr/år

Bidragsgrundande bostadskostnad kronor per månad

	2 000	2 500	3 000	3 500	4 000	4 500	5 000	5 500	5 900
0–117 000	1 300	1 500	1 800	2 000	2 300	2 500	2 800	3 000	3 200
125 000	1 100	1 400	1 600	1 900	2 100	2 400	2 600	2 900	3 100
150 000	700	1 000	1 200	1 500	1 700	2 000	2 200	2 500	2 700
175 000	300	600	800	1 100	1 300	1 600	1 800	2 100	2 300
200 000	–	100	400	600	900	1 100	1 400	1 600	1 800
225 000	–	–	–	200	500	700	1 000	1 200	1 400
250 000	–	–	–	–	100	300	600	800	1 000
275 000	–	–	–	–	–	–	100	400	600
300 000	–	–	–	–	–	–	–	–	200

Uppdaterad: 2010-03-11

## 2010. Familjer med tre eller flera barn

Om två av barnen bor hemma hos dig ska det angivna bostadsbidraget minskas med 400 kronor.

Avrundningsreglerna kan göra att minskningen i stället blir 300 kronor. Om ett av barnen bor hemma hos dig ska bidraget minskas med 700 kronor. Avrundningsreglerna kan göra att minskningen i stället blir 600 kronor. Om alla barnen tidvis bor hos dig ska bidraget minskas med 1 300 kronor.

## 9C Bostadsbidrag i kronor per månad – familjer med tre eller flera barn

Bidragsgrundande

inkomst kr/år

Bidragsgrundande bostadskostnad kronor per månad

	2 000	2 500	3 000	3 500	4 000	4 500	5 000	5 500	6 000	6 600
0–117 000	1 700	2 000	2 200	2 500	2 700	3 000	3 200	3 500	3 700	4 000
125 000	1 600	1 800	2 100	2 300	2 600	2 800	3 100	3 300	3 600	3 900
150 000	1 200	1 400	1 700	1 900	2 200	2 400	2 700	2 900	3 200	3 500
175 000	700	1 000	1 200	1 500	1 700	2 000	2 200	2 500	2 700	3 000
200 000	300	600	800	1 100	1 300	1 600	1 800	2 100	2 300	2 600
225 000	–	200	400	700	900	1 200	1 400	1 700	1 900	2 200
250 000	–	–	–	200	500	700	1 000	1 200	1 500	1 800
275 000	–	–	–	–	100	300	600	800	1 100	1 400
300 000	–	–	–	–	–	–	200	400	700	1 000
325 000	–	–	–	–	–	–	–	–	200	500

Uppdaterad: 2010-03-11

## **Makar eller sambor där båda eller en i familjen har en bidragsgrundande inkomst som är högst 58 500 kronor per år**

### **2010. Familjer med ett barn**

Om barnet endast tidvis bor hos dig ska det angivna bostadsbidraget minska med 700 kronor. Avrundningsreglerna kan göra att minskningen i stället blir 600 kronor.

### **10A Bostadsbidrag i kronor per månad – familjer med ett barn**

Bidragsgrundande

inkomst kr/år

Bidragsgrundande bostadskostnad kronor per månad

	2 000	2 500	3 000	3 500	4 000	4 500	5 000	5 300
0–58 500	900	1 200	1 400	1 700	1 900	2 200	2 400	2 600
75 000	600	900	1 100	1 400	1 600	1 900	2 100	2 300
100 000	200	500	700	1 000	1 200	1 500	1 700	1 900
125 000	–	–	300	500	800	1 000	1 300	1 400
150 000	–	–	–	100	400	600	900	1 000
175 000	–	–	–	–	–	200	500	600
200 000	–	–	–	–	–	–	–	200

**Uppdaterad: 2010-03-11**

## 2010. Familjer med två barn

Om ett av barnen bor hos dig tidvis ska det angivna bostadsbidraget minska med 300 kronor. Om båda barnen bor hos dig tidvis ska bidraget minska med 1 000 kronor. Avrundningsreglerna kan göra att minskningen i stället blir 900 kronor.

### 10B. Bostadsbidrag i kronor per månad – familjer med två barn

Bidragsgrundande

inkomst kr/år

Bidragsgrundande bostadskostnad kronor per månad

	2 000	2 500	3 000	3 500	4 000	4 500	5 000	5 500	5 900
0–58 500	1 300	1 500	1 800	2 000	2 300	2 500	2 800	3 000	3 200
75 000	1 000	1 300	1 500	1 800	2 000	2 300	2 500	2 800	3 000
100 000	600	800	1 100	1 300	1 600	1 800	2 100	2 300	2 500
125 000	200	400	700	900	1 200	1 400	1 700	1 900	2 100
150 000	–	–	300	500	800	1 000	1 300	1 500	1 700
175 000	–	–	–	100	300	600	800	1 100	1 300
200 000	–	–	–	–	–	200	400	700	900
225 000	–	–	–	–	–	–	–	300	500

Uppdaterad: 2010-03-11

## 2010. Familjer med tre eller flera barn

Om ett av barnen endast bor hos dig tidvis, ska det angivna bostadsbidraget minskas med 400 kronor. Avrundningsreglerna kan göra att minskningen i stället blir 300 kronor. Om två av barnen endast bor hos dig tidvis, ska bidraget minskas med 700 kronor. Avrundningsreglerna kan göra att minskningen i stället blir 600 kronor. Om alla barnen bor hos dig tidvis ska bidraget minskas med 1 300 kronor.

## 10C. Bostadsbidrag i kronor per månad – familjer med tre eller flera barn

Bidragsgrundande

inkomst kr/år

Bidragsgrundande bostadskostnad kronor per månad

	2 000	2 500	3 000	3 500	4 000	4 500	5 000	5 500	6 000	6 600
0–58 500	1 700	2 000	2 200	2 500	2 700	3 000	3 200	3 500	3 700	4 000
75 000	1 400	1 700	1 900	2 200	2 400	2 700	2 900	3 200	3 400	3 700
100 000	1 000	1 300	1 500	1 800	2 000	2 300	2 500	2 800	3 000	3 300
125 000	600	800	1 100	1 300	1 600	1 800	2 100	2 300	2 600	2 900
150 000	200	400	700	900	1 200	1 400	1 700	1 900	2 200	2 500
175 000	–	–	300	500	800	1 000	1 300	1 500	1 800	2 100
200 000	–	–	–	100	300	600	800	1 100	1 300	1 600
225 000	–	–	–	–	–	200	400	700	900	1 200
250 000	–	–	–	–	–	–	–	300	500	800
275 000	–	–	–	–	–	–	–	–	100	400

Uppdaterad: 2010-03-11



**Från Försäkringskassans huvudkontor 090314. Från 36-39z sid 89**

**Pensionstagare med ålderspension 1). December 2007.**

**Antal pensionstagare fördelade efter årsbeloppsintervall 2), kön och ålder.**

**Medelårsbelopp 3) per kön och ålder. Ålderspension hel MÄN och KVINNOR.**

Årsbelopp i kr	Ålder 31/12		66	67	68	69	70-74	75-79	80-84	85-89	90-94	95-99	100-	Summa
	61-64	65												
- 9 999	5 847	1 521	1 891	1 702	1 566	1 449	8 523	5 500	3 077	1 083	293	63	14	32 529
10 000- 19 999	2 497	1 193	1 623	1 637	1 823	1 813	4 797	3 232	1 709	630	147	29	1	21 131
20 000- 29 999	778	969	1 212	1 124	1 049	911	2 435	1 767	1 036	555	122	26	1	11 985
30 000- 39 999	716	671	902	808	789	763	1 890	1 549	1 730	2 028	1 245	333	26	13 450
40 000- 49 999	829	506	686	607	705	586	1 977	2 482	3 781	4 362	1 887	400	43	18 851
50 000- 59 999	1 312	524	607	657	643	651	4 393	7 727	12 373	13 521	5 888	1 258	83	49 637
60 000- 69 999	1 973	670	754	759	840	802	5 750	10 520	16 240	17 366	9 191	2 350	229	67 444
70 000- 79 999	2 886	2 939	2 951	3 047	3 406	3 673	23 119	32 897	31 381	20 365	8 299	2 504	323	137 790
80 000- 89 999	4 029	4 606	4 347	4 640	4 681	4 755	29 681	31 963	28 243	18 896	8 721	3 293	572	148 427
90 000- 99 999	4 525	6 461	6 010	5 818	5 901	6 064	25 630	22 695	17 186	10 056	3 843	1 219	113	115 521
100 000-109 999	4 940	9 472	8 707	8 302	8 052	7 410	24 369	20 932	15 735	9 707	3 897	978	51	122 552
110 000-119 999	5 092	9 070	8 349	7 829	7 514	6 892	25 411	20 829	15 879	9 964	3 657	617	23	121 126
120 000-129 999	5 276	9 330	8 726	8 127	8 161	7 604	28 338	22 815	17 505	10 300	3 168	398	18	129 766
130 000-139 999	5 496	8 809	8 285	7 794	7 645	7 014	31 743	24 552	17 444	9 612	2 733	267	16	131 410
140 000-149 999	4 629	8 820	8 485	7 888	7 996	7 414	30 246	22 829	15 563	8 210	2 138	227	22	124 467
150 000-159 999	2 861	7 903	7 135	6 919	6 946	6 495	26 398	19 489	12 692	6 561	1 619	222	-	105 240
160 000-169 999	1 702	7 180	6 471	6 066	5 865	5 439	22 874	15 942	9 977	4 998	1 319	197	-	88 030
170 000-179 999	863	6 691	6 102	5 516	5 284	4 720	19 145	13 297	8 142	4 188	1 042	219	-	75 209
180 000-189 999	195	7 872	7 733	7 203	5 511	4 952	17 373	12 044	7 941	4 003	1 084	151	-	76 062
190 000-199 999	8	2 423	2 743	3 757	5 933	6 190	33 315	25 275	16 381	7 682	1 812	34	-	105 553
200 000-209 999	-	40	282	649	740	788	8 718	7 333	6 392	4 323	1 455	21	-	30 741
210 000-219 999	-	-	29	358	376	362	682	303	537	364	134	8	-	3 153
220 000-229 999	-	-	2	242	346	269	400	132	227	145	57	2	-	1 822
230 000-239 999	-	-	1	23	161	215	226	67	107	76	32	2	-	910
240 000-249 999	-	-	-	3	38	60	122	40	46	38	11	-	-	358
250 000-	1	1	3	6	13	46	272	87	80	73	30	2	-	614
Summa	56 455	97 671	94 036	91 481	91 984	87 337	377 827	326 298	261 404	169 106	63 824	14 820	1 535	1 733 778
Medelbelopp	95 985	128 929	127 281	128 460	128 856	128 534	128 277	121 491	114 733	106 960	98 172	86 438	79 669	120 354

ANM 24 pensionstagare fattas i denna tabell.

## Bostadsbidrag till icke-pensionärer utan barn. 2006. Förslag. Från 36-39z sid 81

**Disponibelt efter skatt och hushållskostnader 120000 för ensam, för makar 180 000. kr per år.**

**Kompletterat med bostadsbidrag enligt förslag nedan för ickepensionärer utan barn.**

**Bostadshyran antages vara 4200 kr per mån = 50400 kr per år för ensam och 5100 kr per mån för makar/sambor=61 200kr/år.**

Överskott avser överskott i hushållsbudgeten sedan 120 000 kr betalats för det minsta rimliga i ensamhushåll och 180 000 för makar/sambor.

I de angivna lägsta kostnaderna (enligt tidigare redovisning ovan) ingår ej semesterkostnader och andra resor än lokalresor.

För hushåll utan studiemedel:

Bidrag 75% av bostadskostnad mellan 400 och 4200 kr per månad. Max bidrag 2 850 kr per mån= 34 200 kr per år. Avtrappning 20% av inkomst över 58 500. Avtrappningssträcka 171 000. Slutavtrappat vid inkomst 58500+ 171 000= 229 500 kr = 19125 kr per mån.

Reglerna följer mönstret för bostadsbidrag till barnfamiljer.

<b>Ensam</b>					<b>Makar lika inkomst</b>		<b>Ensam bostadsbidrag</b>			<b>Makar bobidrag</b>	
Mån. lön	Prelskatt /mån	Efter skatt /år	Över-skott/år		Överskott /år	Årslön per person	Avtrappning	Bidrag	Avtrappning	Bidrag	
6001	1364	16368	4637	55644	-64356	-68712 (55644x 2 - 180000)	72 000	2700	31500	17100	17100
7001	1628	19536	5373	64476	-55524	-51048	84 000	5100	29100	21900	12300
8001	1892	22704	6109	73308	-46692	-33384	96 000	7500	26700	26700	7500
9001	2161	25932	6840	82080	-37920	-15840	108 000	9900	24300	31500	2700
10001	2491	29892	7510	90120	-29880	240 krisgräns	120 000	12300	21900	34200	0
11001	2849	34188	8152	97824	-22176	15648	132 000	14700	19500		
12001	3212	38544	8789	104468	-14532	20936 30% av inkomsterna	144 000	17100	17100		
13001	3575	42900	9426	113112	-6888	46224 2008 för arbetsink.	156 000	19500	14700		
14001	3938	47256	10063	120756	756 krisgräns	61512 över noll ligger under	168 000	21900	12300		
15001	4301	51612	10700	128400	8400	76800 148 000, enl. (m)	180 000	24300	9900		
16001	4664	55968	11337	136044	16044	92088	192 000	26700	7500		
17001	5027	60324	11974	143688	23688	107376	204 000	29100	5100		
18001	5390	64680	12611	151332	31332	122554	216 000	31500	2700		
19001	5753	69036	13248	158976	38976	137952	228 000	33900	300		

Ensam:

En ung flicka kan få arbete på ett kafé med lön 70-80 kr per timme = cirka 12-13 000 kr per mån. enligt P1s jobbprogram söndagen den 2 april 2006. Vid 12 000 (ca 72 kr per tim) blir det i detta alternativ disponibelt 2568 kr utöver grundkostnaderna 120 000 kr. Vid 13 000 kr (ca 78 kr per tim) 7812 kr. Vid 11 000 kr (ca 66 kr per tim) blir det underskott 2676 kr. Vid 10 000 kr (ca 60 kr per tim) blir underskottet 7980 kr.

Vid inkomst 13 000 kr är skatten 42 900 kr per år och bidraget 14 700, dvs 28 200 kr lägre än skatten. Vid inkomster över 9000 kr per mån är skatten alltid större än bidraget. Bostadsbidraget bör ses som en komponent i skattesystemet som korregerar skattesystemets skeva utfall.

## Förvärvsarbetande icke-pensionärer utan barn, med bostadsbidrag enligt föregående sida.

Ensam					Makar lika inkomst		Årslön per person	Ensam bostadsbidrag		Makar bobidrag	
Mån. lön	Prelskatt /mån	Efter skatt /år	Över- /mån	Över- /år	Överskott /år	Bidrag		Överskott efter bidrag	Bidrag	överskott efter bidrag	
6001	1364	16368	4637	55644	-64356	-68712 (55644x 2 - 180000)	72 000	31500	-32856	17100	-51612
7001	1628	19536	5373	64476	-55524	-51048	84 000	29100	-26424	12300	-38748
8001	1892	22704	6109	73308	-46692	-33384	96 000	26700	-19992	7500	-25884
9001	2161	25932	6840	82080	-37920	-15840	108 000	24300	-13620	2700	-13140
10001	2491	29892	7510	90120	-29880	240 krisgräns	120 000	21900	-7980	0	240
11001	2849	34188	8152	97824	-22176	15648	132 000	19500	-2676		15648
12001	3212	38544	8789	104468	-14532	20936 30% av inkomsterna	144 000	17100	2568		20936
13001	3575	42900	9426	113112	-6888	46224 2008 för arbetsink.	156 000	14700	7812		46224
14001	3938	47256	10063	120756	756 krisgräns	61512 över noll ligger under	168 000	12300	13056		61512
15001	4301	51612	10700	128400	8400	76800 148 000, enl. (m)	180 000	9900	18300		76800
16001	4664	55968	11337	136044	16044	92088	192 000	7500	23544		92088
17001	5027	60324	11974	143688	23688	107376	204 000	5100	28788		107376
18001	5390	64680	12611	151332	31332	122554	216 000	2700	34032		122554
19001	5753	69036	13248	158976	38976	137952	228 000	300	38976		137952
20001	6151	73812	13850	166200	46200	152400 Medianinkomst 2008	240 000				
21001	6514	78168	14487	173844	53844	167688 242 000 för arbetsink.	252 000				
22001	6877	82524	15124	181488	61488	182976 över noll, enl.(m)	264 000				
23001	7240	86880	15761	189132	69132	198264	276 000				
24001	7603	91236	16398	196776	76776	213552 Medianinkomst 2008	288 000				
25001	7966	95592	17035	204420	84420	228840 282 000 för arbetsink.	300 000				
26001	8324	99888	17677	212124	92124	244248 över 41 200, enl. (m)	312 000				
27001	8799	105588	18202	218424	98424	256848	324 000				
29001	9859	118308	19142	229704	109704	279408	348 000				
30001	10389	124668	19612	253344	115344	290688 80% av inkomsterna	360 000				
35001	13039	156468	21962	263544	143544	347088 2008 ligger under	420 000				
40001	15731	188772	24270	291240	171240	402480 351 000, enl (m). för	480 000				
45001	18631	223572	26370	316440	196440	452880 arb.ink över noll	540 000				
50001	21531	258372	28470	341640	221640	503280 (389 000 för arb.ink.	600 000				
55001	24431	293172	30570	366840	246840	553680 över 41 200)	660 000				
60001	27331	327972	32670	392040	272040	604080	720 000-				

## Barnfattigdomen

## Konsumentverkets hushållsbudgetar

[Ladda ner som pdf](#)

## Socialstyrelsen om Riksnorm för försörjningsstöd 2011.

Meddelandeblad

<http://www.socialstyrelsen.se/publikationer2010/2010-12-28>

[Frågor och svar](#)

Handbok

<http://www.socialstyrelsen.se/publikationer2003/2003-101-2/Sidor/default.aspx>

## Enligt meddelandebladet.

**Personliga kostnader inom riksnormen. Barn och ungdomar**

**Ej lunch 5 dagar/v**

Under 1år	1-2 år	3 år	4-6 år	7-10	11-14	15-18	19-20 år
<b>1 540</b>	<b>1 730</b>	<b>1 390</b>	<b>1 660</b>	-	-	-	-

**Alla måltider**

Under 1år	1-2 år	3 år	4-6 år	7-10	11-14	15-18	19-20
<b>1 670</b>	<b>1 900</b>	<b>1 560</b>	<b>1 900</b>	<b>2 130</b>	<b>2 440</b>	<b>2 740</b>	<b>2 770</b>

**Genomsnittligt per årgång för 19 årgångar:**

1670+1900+1900+1560+1900+1900+1900+2130+2130+2130+2130+2440+2440+2440+2440+2740+2740+2740+2740=41970/19=2209 kr

**Gemensamma hushållskostnader inom riksnormen**

**Antal medlemmar i hushållet**

1 pers	2 pers	3 pers	4 pers	5 pers	6 pers	7 pers
890	1 000	1 260	1 440	1 640	1 870	2 040
Skillnad 1-2	2-3	3-4	4-5	5-6	6-7	
110	260	180	200	230	170	

**Genomsnittlig skillnad 192 kr**

**2209+192=2401 kr per månad per barn = 28812 kr per år.**

**Ensam vuxen bostadskostnad 4700 kr/månad enligt tidigare beräkningar , 2rok.**

**Bostadskostnad för barnfamiljer för bostadsbidrag:**

**Tabell 3 Högsta bidragsgrundande bostadskostnad**

Om du har är den högsta bidragsgrundande bostadskostnaden per månad

ett barn 5 300 kronor det blir 600 kr för barn 1

två barn 5 900 kronor det blir 600 kr för barn 2

tre barn 6 600 kronor det blir 700 kr för barn 3.

**Dvs 1900 kr för tre barn = 633 kr per barn= 7596 kr per år.**

**7596kr + övrigt 28812 kr=36408 kr per år. I detta är inte inräknat barntillsynskostnader.**

### **Barnomsorgskostnader i Stockholm.**

Beräknade enligt uppgifterna längre bort i det följande.

Genomsnitt: per månad under 19 år:

Inkomst/mån	10000	15000	20000	25000	30000
Barn 1	137	205 kr/mån	274	342	410
Barn 2	74	111	147	184	221
Barn 3	63	95	126	158	190

Genomsnitt: per år under 19 år:

Inkomst/mån	10000	15000	20000	25000	30000
Barn 1	1644	2460 kr/år	3288	4104	4925
Barn 2	888	1332	1764	2208	2652
Barn 3	756	1140	1512	1896	2280

## **Barnomsorgskostnader + bostad + övrigt för barn.**

Kostnaderna utom barnomsorg enligt det föregående per barn per år 36408 kr. Läger man till barnomsorgskostnaderna enligt föregående tabell blir det: kr per år

Inkomst/mån	10000	15000	20000	25000	30000
Barn 1	38052	38868 kr/år	39696	40512	42333
Barn 2	37296	37740	38172	38616	39060
Barn 3	37164	37548	37920	38304	38688

### **Bidrag. Ensam förälder.**

Kr per månad	Barn- bidrag	Flerb- tillägg	Underhålls- stöd	Summa	Smma/år
Barn 1	1050	-	1273	2323	27876 kr
Barn 2	1050	150	1273	2473	29676
Barn 3	1050	454	1273	2777	33324

Dras summakostnaden bort från årskostnaden enligt tabellen ovanför blir det:

Årskostnader (exklusive bostadsbidrag)

Inkomst/mån	10000	15000	20000	25000	30000
Barn 1	10176	10992 kr/år	11820	12636	14457
Barn 2	7620	8064	8496	8940	9384
Barn 3	3840	4224	4596	4980	5364

## Bostadsbidrag ensamförälder.

Bostadskostnad per mån		Bostadsbidrag per månad cirka kr				
Inkomst/mån		10000	15000	20000	25000	30000
Ett barn	5300	2650	1520	550	-	-
Två barn	5900	3250	2220	1150	200	-
Tre barn	6600	4050	2920	1550	1000	-

Bostadskostnad per mån		Bostadsbidrag per år cirka kr				
Inkomst/mån		10000	15000	20000	25000	30000
Ett barn	5300	31800	18240	6600	-	-
Två barn	5900	39000	26640	13800	2400	-
Tre barn	6600	48600	35040	19600	12000	-

<b>Barn 1</b>	<b>31800</b>	<b>18240</b>	<b>6600</b>	<b>-</b>	<b>-</b>
<b>Barn 2</b>	<b>7200</b>	<b>8400</b>	<b>7200</b>	<b>2400</b>	<b>-</b>
<b>Barn 3</b>	<b>9600</b>	<b>8400</b>	<b>5800</b>	<b>9600</b>	<b>-</b>

### Drar man dessa belopp från

Årskostnader (exklusive bostadsbidrag)

Inkomst/mån	10000	15000	20000	25000	30000
Barn 1	10176	10992 kr/år	11820	12636	14457
Barn 2	7620	8064	8496	8940	9384
Barn 3	3840	4224	4596	4980	5364

### Blir det

Barn 1	-21624-7248kr/år	5220	12636	14457
Barn 2	420 -336	1296	6540	9384
Barn 3	-5760 -4176	-1204	-4620	5364

Minustecken innebär att bidragen är större kostnaderna.

## Räknas detta om till ensamföräldrar med ett, två och tre barn blir det årskostnader kr

Inkomst/mån	10000	15000	20000	25000	30000
<b>Ett barn</b>	-21624-7248kr/år	5220	12636	14457	
<b>Två barn</b>	-21204-7584	6516	19176	23841	
<b>Tre barn</b>	-26964-11760	5312	14556	29205	

Minustecken innebär att bidragen är större kostnaderna.

**Försäkringskassans tabeller** över bostadsbidrag vid olika inkomster utgår från vissa årsinkomster, som inte är samma som de månadsinkomster som använts här. Bostadsbidrag per månad har interpolerats fram ur försäkringskassans tabeller, men deras tabeller innehåller avrundningar som gör att de framräknade månadsbidragen kan innehålla småfel.

Bidragsgrundande inkomst kr/år

0-117 000	(9750 kr/mån)
125 000	(10417)
150 000	(10500)
175 000	(14583)
200 000	(16666)
225 000	(18750)
250 000	(20833)
275 000	(22917)
300 000	(25000)

Med reservation för marginella fel kan man konstatera, att bidragen är högre än kostnaderna vid inkomster 10000 och 15000 kr/mån. Vid inkomst 20000 kr blir det ungefär samma kostnad för ett, två och tre barn, cirka 500 kr/mån, 6000 kr/år. Vid inkomster 25000 och 30000 blir det kostnader cirka 13000-15000kr för ett barn, cirka 19000-24000 för två barn och uppemot cirka 29000 för tre barn.

## 2010. Förvärvsarbete icke-pensionärer utan barn.

Bostadshyran antages vara 4700 kr per mån = 56 400 kr per år för ensam och 5700 kr per mån för makar/sambor= 68400 kr/år.

Överskott avser överskott i hushållsbudgeten sedan 134 000 kr betalats för det minsta rimliga i ensamhushåll och 201 000 för makar/sambor. I de angivna lägsta kostnaderna ingår ej semesterkostnader och andra resor än lokalresor. (Skattetabell 33, kolumn1.)

Ensam			Makar lika inkomst		
Mån. lö	Prelskatt /mån	Efter skatt /år	Över-skott/år	Överskott /år	
6001	687	8244	5314	63768	-70232
7001	918	11016	6083	72996	-61004
8001	1149	13788	6852	82224	-51776
9001	1380	16560	7621	91452	-42548
10001	1644	19728	8357	100284	-33716
11001	1943	23316	9058	108696	-25304
12001	2244	26928	9757	117084	-16916
13001	2545	30540	10456	125472	-8528
14001	2846	34152	11155	133860	-140 kris-gräns
15001	3147	37764	11854	142248	8248 gräns
16001	3448	41376	12553	150636	16636
17001	3749	44988	13252	159024	25024
18001	4050	48600	13951	167412	33412
19001	4351	52212	14650	175800	41800
20001	4682	56184	15319	183828	49828
21001	4983	59796	16018	192216	58216
22001	5284	63408	16717	200604	66604
23001	5585	67020	17416	208992	74992
24001	5886	70732	18115	217380	83380
25001	6201	74412	18800	225600	91600
26001	6532	78384	19469	233628	99628
27001	6863	82356	20138	241656	107656
29001	7524	90288	21477	257724	123724
30001	7854	94248	22147	265764	131764
35001	10134	121608	24867	298404	164404
40001	12784	153408	27217	326604	192604
45001	15434	185208	29567	354804	220804
50001	18323	219876	31678	380136	246136
55001	21223	254676	33778	405336	271336
60001	24123	289476	35878	430536	296536

## 2011. Förvärvsarbete icke-pensionärer utan barn.

Bostadshyran antages vara 4700 kr per mån = 56 400 kr per år för ensam och 5700 kr per mån för makar/sambor= 68400 kr/år.

Överskott avser överskott i hushållsbudgeten sedan 134 000 kr betalats för det minsta rimliga i ensamhushåll och 201 000 för makar/sambor. I de angivna lägsta kostnaderna ingår ej semesterkostnader och andra resor än lokalresor. (Skattetabell 33, kolumn1.)

Ensam			Makar lika inkomst		
Mån. lö	Prelskatt /mån	Efter skatt /år	Över-skott/år	Överskott /år	
6001	680	8160	5321	63852	-70148
7001	911	10932	6090	73080	-60920
8001	1142	13704	6859	82308	-51692
9001	1373	16476	7628	91536	-42464
10001	1630	19560	8371	100452	-33548
11001	1930	23160	9071	108852	-25148
12001	2231	26772	9770	117240	-16760
13001	2532	30384	10469	125628	-8372
14001	2833	33996	11168	134016	16 kris-gräns
15001	3134	37608	11867	142404	8404 gräns
16001	3435	41220	12566	150792	16792
17001	3736	44832	13265	159180	25180
18001	4037	48444	13964	167568	33568
19001	4338	52056	14663	175956	41956
20001	4669	56028	15332	183984	49984
21001	4970	59640	16031	192372	58372
22001	5271	63252	16730	200760	66760
23001	5572	66864	17429	209148	75148
24001	5873	70476	18128	217536	83536
25001	6181	74172	18820	225840	91840
26001	6510	78120	19491	233892	99892
27001	6843	82116	20167	242004	108004
29001	7504	90048	21497	257964	123964
30001	7834	94008	22167	266004	132004
35001	9931	119172	25070	300840	166840
40001	12581	150972	27420	329040	195040
45001	15231	182772	29770	357240	223240
50001	18054	216648	31947	383364	249364
55001	20954	251448	34047	408564	274564
60001	23854	286248	36147	433764	299764



### 2011. Förvärvsarbetsande icke-pensionärer utan barn.

Bostadshyran antages vara 4700 kr per mån = 56 400 kr per år för ensam och 5700 kr per mån för makar/sambor= 68400 kr/år.

Överskott avser överskott i hushållsbudgeten sedan 134 000 kr betalats för det minsta rimliga i ensamhushåll och 201 000 för makar/sambor. I de angivna lägsta kostnaderna ingår ej semesterkostnader och andra resor än lokalresor. (Skattetabell 33, kolumn1.)

Ensam			Med ett barn			
Mån. lön	Prelskatt /mån	År /år	Efter skatt /mån	År /år	Över-skott/år	Överskott /år
6001	680	8160	5321	63852	-70148	
7001	911	10932	6090	73080	-60920	
8001	1142	13704	6859	82308	-51692	
9001	1373	16476	7628	91536	-42464	
10001	1630	19560	8371	100452	-33548	-11924
11001	1930	23160	9071	108852	-25148	
12001	2231	26772	9770	117240	-16760	
13001	2532	30384	10469	125628	- 8372	
14001	2833	33996	11168	134016	16 kris-	
15001	3134	37608	11867	142404	8404 gräns	-1156
16001	3435	41220	12566	150792	16792	
17001	3736	44832	13265	159180	25180	
18001	4037	48444	13964	167568	33568	
19001	4338	52056	14663	175956	41956	
20001	4669	56028	15332	183984	49984	44764
21001	4970	59640	16031	192372	58372	
22001	5271	63252	16730	200760	66760	
23001	5572	66864	17429	209148	75148	
24001	5873	70476	18128	217536	83536	
25001	6181	74172	18820	225840	91840	79204
26001	6510	78120	19491	233892	99892	
27001	6843	82116	20167	242004	108004	
29001	7504	90048	21497	257964	123964	
30001	7834	94008	22167	266004	132004	117547
35001	9931	119172	25070	300840	166840	
40001	12581	150972	27420	329040	195040	
45001	15231	182772	29770	357240	223240	
50001	18054	216648	31947	383364	249364	
55001	20954	251448	34047	408564	274564	
60001	23854	286248	36147	433764	299764	

### 2011. Förvärvsarbetsande icke-pensionärer utan barn.

Bostadshyran antages vara 4700 kr per mån = 56 400 kr per år för ensam och 5700 kr per mån för makar/sambor= 68400 kr/år.

Överskott avser överskott i hushållsbudgeten sedan 134 000 kr betalats för det minsta rimliga i ensamhushåll och 201 000 för makar/sambor. I de angivna lägsta kostnaderna ingår ej semesterkostnader och andra resor än lokalresor. (Skattetabell 33, kolumn1.)

Ensam			Med två barn			
Mån. lön	Prelskatt /mån	År /år	Efter skatt /mån	År /år	Över-skott/år	Överskott /år
6001	680	8160	5321	63852	-70148	
7001	911	10932	6090	73080	-60920	
8001	1142	13704	6859	82308	-51692	
9001	1373	16476	7628	91536	-42464	
10001	1630	19560	8371	100452	-33548	-12344
11001	1930	23160	9071	108852	-25148	
12001	2231	26772	9770	117240	-16760	
13001	2532	30384	10469	125628	- 8372	
14001	2833	33996	11168	134016	16 kris-	
15001	3134	37608	11867	142404	8404 gräns	-820
16001	3435	41220	12566	150792	16792	
17001	3736	44832	13265	159180	25180	
18001	4037	48444	13964	167568	33568	
19001	4338	52056	14663	175956	41956	
20001	4669	56028	15332	183984	49984	43468
21001	4970	59640	16031	192372	58372	
22001	5271	63252	16730	200760	66760	
23001	5572	66864	17429	209148	75148	
24001	5873	70476	18128	217536	83536	
25001	6181	74172	18820	225840	91840	72664
26001	6510	78120	19491	233892	99892	
27001	6843	82116	20167	242004	108004	
29001	7504	90048	21497	257964	123964	
30001	7834	94008	22167	266004	132004	108163
35001	9931	119172	25070	300840	166840	
40001	12581	150972	27420	329040	195040	
45001	15231	182772	29770	357240	223240	
50001	18054	216648	31947	383364	249364	
55001	20954	251448	34047	408564	274564	
60001	23854	286248	36147	433764	299764	

## 2011. Förvärvsarbetande icke-pensionärer utan barn.

Bostadshyran antages vara 4700 kr per mån = 56 400 kr per år för ensam och 5700 kr per mån för makar/sambor= 68400 kr/år.

Överskott avser överskott i hushållsbudgeten sedan 134 000 kr betalats för det minsta rimliga i ensamhushåll och 201 000 för makar/sambor. I de angivna lägsta kostnaderna ingår ej semesterkostnader och andra resor än lokalresor. (Skattetabell 33, kolumn1.)

Ensam			Med tre barn		
Mån. lön	Prelskatt /mån	/år	Efter skatt /mån	Över-skott/år	Överskott /år
6001	680	8160	5321	63852	-70148
7001	911	10932	6090	73080	-60920
8001	1142	13704	6859	82308	-51692
9001	1373	16476	7628	91536	-42464
10001	1630	19560	8371	100452	-33548
11001	1930	23160	9071	108852	-25148
12001	2231	26772	9770	117240	-16760
13001	2532	30384	10469	125628	- 8372
14001	2833	33996	11168	134016	16 kris-
15001	3134	37608	11867	142404	8404 gräns
16001	3435	41220	12566	150792	16792
17001	3736	44832	13265	159180	25180
18001	4037	48444	13964	167568	33568
19001	4338	52056	14663	175956	41956
20001	4669	56028	15332	183984	49984
21001	4970	59640	16031	192372	58372
22001	5271	63252	16730	200760	66760
23001	5572	66864	17429	209148	75148
24001	5873	70476	18128	217536	83536
25001	6181	74172	18820	225840	91840
26001	6510	78120	19491	233892	99892
27001	6843	82116	20167	242004	108004
29001	7504	90048	21497	257964	123964
30001	7834	94008	22167	266004	132004
35001	9931	119172	25070	300840	166840
40001	12581	150972	27420	329040	195040
45001	15231	182772	29770	357240	223240
50001	18054	216648	31947	383364	249364
55001	20954	251448	34047	408564	274564
60001	23854	286248	36147	433764	299764

## Ensam med ett - tre barn

Inkomst kr/mån	Underskott kr/år
10000	cirka 12000 kr/år (med semesterkostnader mer)
15000	cirka 1000 kr/år (med semesterkostnader mer)
	<b>Överskott kr/ år</b>
20000	cirka 44000 kr/år
25000	73000-79000 kr/år
30000	103000-117000 kr/år

Ett steg att förbättra kan vara att ta bort den orättvisa TV-avgiften på cirka 2000 kr per år.

Ett steg kan vara att öka på jobbskatteavdragen vid de lägsta inkomsterna, vilket dock inte har effekt på sjuka och arbetslösa o d. (Kanske kan jobbskatteavdragen fås att gälla även sjukersättningar)

**Men det är inte bara ensamma med barn som har underskott vid de lägsta inkomsterna, det gäller även barnlösa och pensionärer.**

Vid inkomster under 10 000 kr per månad bör bostadsbidragen för barnfamiljerna utökas vid inkomster under 117 000 kr per år:

### **9A Bostadsbidrag i kronor per månad – familjer med ett barn**

Bidragsgrundande inkomst kr/år	Bidragsgrundande bostadskostnad kronor per månad
58 500	3 600
75 000	3 300
100 000	2 900
117 000	2 600
125 000	2 400
150 000	2 000
175 000	1 600
200 000	1 200
225 000	800
250 000	300

### 9B Bostadsbidrag i kronor per månad – familjer med två barn

Bidragsgrundande inkomst kr/år	Bidragsgrundande bostadskostnad kronor per månad 5 900
<b>58 500</b>	<b>4 200</b>
<b>75 000</b>	<b>3 900</b>
<b>100 000</b>	<b>3 500</b>
117 000	3 200
125 000	3 100
150 000	2 700
175 000	2 300
200 000	1 800
225 000	1 400
250 000	1 000
275 000	600
300 000	200

### 9C Bostadsbidrag i kronor per månad – familjer med tre eller flera barn

Bidragsgrundande inkomst kr/år	Bidragsgrundande bostadskostnad kronor per månad 6600
58 500	5 000
<b>75 000</b>	<b>4 700</b>
<b>100 000</b>	<b>4 300</b>
0–117 000	4 000
125 000	3 900
150 000	3 500
175 000	2 600
225 000	2 200
250 000	1 800
275 000	1 400
300 000	1 000
325 000	500

## Inkomststatistik och översikter om förslag till jobbskatteavdrag i regeringens steg 5.

Det är bara alternativ 2 som ger några avsevärda förbättringar för de lägsta inkomsterna. Den högsta lönen i decilerna 1-5 var år 2009 240 875=20 072 kr/mån. Dvs hälften av förvärvsarbetande hade lön under 20 000 kr/mån. 40% hade under 17 000 kr/mån. 30% hade under 13000 och gick med underskott.

Det talar för att alternativ 2 bör införas, men det innebär försämringar på jobbskatteavdragen vid höga inkomster, vilka dock kompenseras med förbättringar 2000 kr (ensam) (par 1000 kr vardera) genom borttagandet av TV-avgiften.

Och decilerna 9-10 får förbättringar cirka 6000 kr genom höjning av undergränsen för statliga skatten.

Decilerna 7 och 8 (inkomster cirka 250 000 - 400 000 kr/år) kan i allt 2 få försämringar på kanske 2000 kr/år, men det kommer inte att märkas då man kan räkna med löneökningar på ett par procent som betydligt överstiger beloppet. Överskotten i de lägena rör sig för barnfamiljer omkring 100 000 kr per år.

I alla bostadsbidrag bör tas bort reglerna som minskar bidragen till följd av kapitalinkomster och förmögenheter. Det kompenserar delvis för försämringarna i decilerna 7 och 8 i alternativ 2.

Underskotten för ensam med barn och inkomst 10 000 kr per månad skulle med alternativ 2 för jobbskatteavdrag nästan försvinna.

Vid inkomster under 10 000 kr per månad bör bostadsbidragen utökas vid inkomster under 117 000 kr per år.

## Från SCB 15 april 2011:

### Sammanräknad förvärvsinkomst 2009

Sammanräknad förvärvsinkomst efter deciler. Personer folkbokförda i Sverige både 2009-01-01 och 2009-12-31.

Decilgrupper	Kvinnor och män	
	20- år	20-64 år
1	21 092	11 065 säg 250*
2	98 931	86 583 550*
3	141 601	152 364 säg 1200*
4	179 211	202 826 1851*
5	214 370	240 875 säg 2000*
6	248 898	271 851 2268*
7	283 045	302 694 2387*
8	322 435	340 642 3792*
9	381 996	401 258 4429*
10	629 305	659 921 4429*
Medelvärde topp 5 %	783 596	821 199
Medelvärde topp 1 %	1 328 455	1 398 918
Medelvärde 1	252 088	267 008
Medelvärde 2	261 268	279 689
P10	69 341	43 656
P50 median	231 985	256 962
P90	429 881	452 012
P90/P10	6,2	10,4
Gini-koefficient	0,353	0,356

*Källa:* SCB. Kolumnen 20-64 år kan antas gälla icke-pensionärer. Antal inkomsttagare 20-64 år 2008 enligt SCB tab 13.8 i Statistisk årsbok för Sverige 2011:5 299 010. Antal i vaje decil cirka 500 000 st.

\*Cirka jobbavdrag steg 5

## Steg 5, Summa kronor för jobbskatteavdrag cirka.

### Alternativ 1.

TV-avgiften avskaffas för privathushåll och ersätts av en kollektivavgift betald av riksdagen, varigenom kostnad för varje hushållen på cirka 2000 kr bortfaller. Kostnad för staten cirka 5,675 miljarder kr.

Jobbskatteavdragen kan minskas med detta belopp och behöver bli cirka 6 miljarder kr om man vill hålla sig inom ramen.

Vid lika fördelning på alla inkomsttagare blir jobbskatteavdraget i steg 3 för varje 1200 kr = 100 kr per månad.

### Jobbskatteavdrag för olika arbetsinkomster

KRONOR PER ÅR

#### Arbetsinkomst

	Jobbskatteavdrag:			+ slopad TVavgift
	Steg 1-4	Steg 5	Totalt	
<b>100 000</b>	8 910	1 200	10 110	12 110 (9 460*)
<b>200 000</b>	13 968	1 200	15 168	17 168 (15 819*)
<b>300 000</b>	20 120	1 200	21 320	23 320 (22 507*)
<b>400 000</b>	21 743	1 200	22 943	24 943 (26 172*)
<b>500 000</b>	21 743	1 200	22 943	24 943 (26 172*)

\* I regeringens förslag

## **Steg 5. Alternativ 2.**

Resultatet i alternativ 1 innebär fortfarande, att höga inkomster har mycket högre jobbskatteavdrag än låga. Den totala summan av jobbskatteavdragen, sedan man dragit bort kostnaderna för att avskaffa TVavgiften som i alternativ 1 är cirka 80 miljarder kr. Om man fördelar dem med lika stora belopp för alla blir det cirka 16 000 kr per person.  $16\ 000 \times 5\ 000\ 000 = 80$  miljarder kr.  $16\ 000 + 2\ 000$  för TVavgift blir 18 000 kr.

### **Jobbskatteavdrag för olika arbetsinkomster**

KRONOR PER ÅR

#### **Arbetsinkomst**

	<b>Jobbskatteavdrag:</b>			
	<b>Steg 1–4</b>	<b>Steg 5</b>	<b>Totalt</b>	<b>+ slopad TVavgift</b>
<b>100 000</b>	8 910	7 090	16 000	18 000 (9 460*)
<b>200 000</b>	13 968	2 032	16 000	18 000(15 819*)
<b>300 000</b>	20 120	-4120	16 000	18 000(22 507*)
<b>400 000</b>	21 743	-5743	16 000	18 000(26 172*)
<b>500 000</b>	21 743	-5743	16 000	18 000(26 172*)

\* regeringens förslag.

**I detta alternativ 2** har av regeringens pengar till jobbskatteavdragen tagits cirka 5,8 miljarder kr till att avskaffa TVavgiften för hushåll och resten har delats ut med lika mycket för varje person.

Det är översiktligt räknat på underlag bara av det som visats här ovan. Läsaren kan göra noggrannare beräkningar och undersöka andra varianter.

Regeringen tycks mena att ju större jobbsavdragen är desto mer arbetar man och desto mer tjänar man. Vid låga inkomster är behovet stort att öka inkomsterna och därför bör då jobbsavdragen vara stora där. Alternativet går ut på att öka jobbsavdragen vid låga inkomster och där öka inkomsterna. Där inkomsterna i alternativen ökar kan man räkna med att de nya pengarna går till inköp som ger moms till staten.

## **Steg 5 Alternativ 3:**

### **Jobbskatteavdrag för olika arbetsinkomster**

KRONOR PER ÅR

#### **Arbetsinkomst**

	<b>Jobbskatteavdrag:</b>			<b>+ slopad TVavgift</b>
	<b>Steg 1–4</b>	<b>Steg 5</b>	<b>Totalt</b>	
<b>100 000</b>	8 910	1450	10360	12 360 (9 460*)
<b>200 000</b>	13 968	2 250	16 218	18 218(15 819*)
<b>300 000</b>	20 120	0	20 120	22 120(22 507*)
<b>400 000</b>	21 743	0	21 743	23 743(26 172*)
<b>500 000</b>	21 743	0	21 743	23 743(26 172*)

\* regeringens förslag.

**I detta alternativ 3** blir det i steg 5 inget vid inkomster 300 000, 400 000 och 500 000, staten spar 7500 miljoner kr. Cirka 5,8 miljarder av det tas till att avskaffa TVavgiften för hushållen och 1,8 miljarder tas till att öka jobbskatteavdragen vid lägre inkomster.

Det är översiktligt räknat och omfördelningen kan göras på många olika sätt.

## **Skolverket: Allmänna råd och kommentarer. Kvalitet i fritidshem**

ISBN 978-91-85545-30-8 ISSN 1403-4549 Reviderad 2009, 2010.

**Finns att ladda hem på skolverket, men det går inte att hitta nedladdningsadress.**

Rättelseblad: 2009-10-14

Begreppet familjedaghem används inte längre i skollagen. Därför har pdf-versionen av denna publikation reviderats i september 2009. Den reviderade versionen kan laddas ner från Skolverkets publikationsdatabas på [www.skolverket.se](http://www.skolverket.se).

Notera även att de publikationer utgivna av Myndigheten för skolutveckling som hänvisas till i litteraturlistan sedan den 1 oktober 2008 återfinns i Skolverkets publikationsdatabas.

2010-02-11

Pdf-versionen av denna publikation har även reviderats i februari 2010 eftersom en ny diskrimineringslag har trätt ikraft och Skolverket har utfärdat nya allmänna råd om att främja likabehandling och förebygga diskriminering, trakasserier och kränkande behandling.

## **Stockholms stad.**

### **Tillämpningsföreskrifter för kommunal taxa för förskoleverksamhet och skolbarnsomsorg**

Dnr 322-2332/2010, KF november 2010

Med anledning av ändringar i skollagen har tillämpningsföreskrifterna förtydligats. Kommunstyrelsen ges i uppdrag att besluta om regler för intagning och plats i stadens förskoleverksamhet. Utbildningsnämnden ges i uppdrag att besluta om regler för intagning och plats i stadens skolbarnsomsorg. Kommunstyrelsen ges i uppdrag att besluta om tillämpningsföreskrifter för kommunal taxa förskoleverksamhet och skolbarnsomsorg.

Nämnderna har inte rätt att besluta om tilläggsavgifter eller andra avsteg från den av kommunfullmäktige fastställda taxan.

#### **1. Heltidstaxa**

Heltidstaxa tillämpas på:

Förskolebarn 1-2 år med en vistelsetid som överstiger 30 timmar per vecka i stadens förskoleverksamhet.

Avgiften beräknas på hushållets avgiftsgrundande månadsinkomst och är för:

- Det första barnet 3 % av inkomsten dock högst 1 260 kr/månad
- Det andra barnet 2 % av inkomsten dock högst 840 kr/månad
- Det tredje barnet 1 % av inkomsten dock högst 420 kr/månad.
- Från och med det fjärde barnet i hushållet betalas ingen avgift.

#### **2. Deltidstaxa**

Deltidstaxa tillämpas på:

Förskolebarn 1-2 år med deltidsvistelse om högst 30 timmar per vecka.

Förskolebarn 3-5 år fr.o.m. augusti det år barnet fyller tre år, med en vistelsetid som överstiger 15 timmar per vecka.

Skolbarn i stadens skolbarnsomsorg.

Avgiften beräknas på hushållets avgiftsgrundande månadsinkomst och är för:

- Det första barnet 2 % av inkomsten dock högst 840 kr/månad
- Det andra barnet 1 % av inkomsten dock högst 420 kr/månad
- Det tredje barnet 1 % av inkomsten dock högst 420 kr/månad.
- Från och med det fjärde barnet i hushållet betalas ingen avgift.

#### **3. Tillämpningsområden**

3.1 Taxan gäller för barn inskrivna i kommunal förskoleverksamhet och skolbarnsomsorg i Stockholms stad, även för omsorg på obekvämt arbetstid. Med förskoleverksamhet avses förskola, allmän förskola samt pedagogisk omsorg och med skolbarnsomsorg avses fritidshem samt pedagogisk omsorg.

3.2 Avgiftens storlek beror på den avgiftsgrundande inkomsten i det hushåll där barnet är folkbokfört och på antalet barn som hushållet har inskrivna i stadens kommunala och enskilda avgiftsbelagda barnomsorg.

3.3 Den högsta avgiften i den för barnet aktuella avgiftsbelagda verksamhetsformen betalas för det yngsta barnet i hushållet och den närmast lägre avgiften i den för barnet aktuella avgiftsbelagda verksamhetsformen betalas för det närmast äldre barnet. Från och med det fjärde barnet i hushållet betalas ingen avgift.

3.4 Med hushåll avses ensamstående och makar. Med makar skall jämföras personer som utan att vara gifta med varandra lever tillsammans under äktenskapsliknande former och

- a) har eller har haft gemensamt barn eller
- b) är folkbokförda på samma adress.

#### **4 Avgifter och bedömning av avgiftsnivå**

4.1 Avgift erläggs från och med det datum då platsen blev tillgänglig. Avgiften betalas 12 månader per år.

4.2 Har hushållet barn inskrivna både i enskild barnomsorg som ingår i stadens barnomsorg och i kommunal barnomsorg, ska de barn som är inskrivna i kommunal barnomsorg avgiftssättas som om alla barn vore det.

4.3 Enligt 2 a kap 9 och 10 § skollagen har barn som behöver särskilt stöd i sin utveckling rätt till avgiftsfri förskola med max 15 timmar i veckan eller 525 tim/år.

4.4 Den lagstadgade allmänna förskolan för 3-5-åringar börjar gälla fr.o.m. augusti det år barnet fyller fyra år och innebär rätt till avgiftsfri förskola med max 15 timmar i veckan eller 525 tim/år.

4.5 För barn över 12 år som, efter beslut av ansvarig nämnd, får korttidstillsyn enligt 9 § 7p LSS, utgår ingen avgift fr.o.m. juli månad det år eleven börjar i skolår 7.

4.6 För plats i både kommunal allmän förskola och pedagogisk omsorg betalas avgift enligt deltidstaxan.

4.7 Vid heltidsomsorg är avgiften oberoende av antal omsorgsdagar per månad och vistelsetidens längd per dag/dygn. För deltidomsorg, se avsnitt 5.

4.8 För tillfälligt placerade barn erläggs avgift med en kalenderdagsdel per dag av månadsavgiften. Om omsorgen uppgår till fler än fem dagar per kalendermånad betalas hel månadsavgift.

4.9 Om barnet inte kunnat tas emot i sin barnomsorg och staden inte har kunnat erbjuda omsorg på annat sätt reduceras avgiften med en kalenderdagsdel per dag av månadsavgiften. Undantag gäller vid dagbarnvårdarens sjukdom, då ersättning utgår från försäkringskassan.

4.10 Under inskolning av förskolebarn vilken orsakas av byte av placering som sker utan föräldrarnas önskan och då inskolningen inte kan lösas utan föräldrarnas medverkan kan hel avgiftsbefrielse medges. Sådan avgiftsbefrielse beviljas efter ansökan till ansvarig nämnd.

4.11 Avgift betalas inte vid styrkt sjukdom hos barnet för den tid som sammanhängande överstiger en månad.

4.12 Byte av avgiftsnivå kan endast göras per månadskifte, även när det gäller byte från heltid till deltid eller omvänt.

#### **5 Deltidsvistelse för förskolebarn**

5.1 Deltidsvistelse kan tillämpas för förskolebarn med plats i förskola och annan pedagogisk omsorg.



5.2 Förutsättningen för att deltidsvistelse ska tillämpas är att vistelsetiden per vecka inte överstiger 30 timmar. Skiftar vistelsetiden mellan veckorna utgör veckan med längst vistelsetid grund för fastställande av vistelsetiden.

5.3 Vistelsetiden per vecka för barnet avtalas skriftligt mellan föräldern/vårdnadshavaren och anordnaren. Tiden räknas per dag från det klockslag barnet lämnas till det klockslag barnet hämtas.

5.4 Om barnet regelbundet avbryter vistelsen för t.ex. läkarbesök, så utgör den totala tiden för dagen, inklusive avbrott, underlag för fastställande av vistelsetiden.

5.5 Ansvar för att överenskomna tider hålls åvilar föräldern/vårdnadshavaren. Om utökning av vistelsetiden sker utan anmälan, kan avtalet ensidigt sägas upp av ansvarig förvaltning/anordnare och heltidstaxa tillämpas därefter. Avtalsförändringar anmäls en månad i förväg.

## 6 Inkomstrelaterad avgift och beräkning av hushållsinkomst

6.1 Avgiften bestäms av hushållets avgiftsgrundande inkomst per månad. I detta inräknas hushållets inkomster före skatt (bruttoinkomst) per månad enligt punkt 6.3.

6.2 För korrekt avgiftssättning ska hushållet, där barnet - för vilken avgiften ska sättas - är folkbokfört, lämna uppgift om sina inkomster till aktuell förvaltning/skola, som därefter fastställer hushållets avgiftsgrundande inkomst.

6.3 Med avgiftsgrundande inkomst avses lön före skatt och andra skattepliktiga inkomster i inkomstslaget tjänst samt överskott i inkomstslaget näringsverksamhet enligt inkomstskattelagen (SFS 1999:1229).

Som avgiftsgrundande inkomst räknas i huvudsak:

### A. *Inkomst av tjänst:*

- Lön, arvoden m.m. jämte beskattningsbara naturaförmåner t.ex. bilförmån och bostadsförmån.
- Pension och sjukbidrag
- Livränta och periodiska understöd
- Ersättning från sjuk- och olycksfallsförsäkring som tecknats i samband med tjänst
- Sjukpenning, rehabiliteringspenning, föräldrapenning och skattepliktigt vårdbidrag
- Arbetslöshetsersättning
- Skattepliktigt utbildningsbidrag, korttidsstudiestöd och vuxenstudiebidrag

### B. *Inkomst av näringsverksamhet, efter avdrag för egenavgifter:*

- Rörelse
- Jordbruksfastighet
- Hyresfastighet

6.4 Skyldighet att lämna uppgift om hushållets inkomst har ensamboende och sammanboende förälder. I sådant fall som avses i punkt 3.4 b) är barnets förälder uppgiftsskyldig beträffande sammanboendes ekonomiska förhållanden. Förälder är skyldig att omgående anmäla förändringar som påverkar avgiften, samt kontrollera att rätt avgift debiteras så att efterdebiteringar undviks.

6.5 Om inkomstuppgifter, eller andra för avgiftssättningen nödvändiga uppgifter, ej lämnas eller om kontroll av lämnade uppgifter ej medges, debiteras högsta avgift enligt gällande taxa.

6.6 För egna företagare eller i det fall inkomsten varierar från månad till månad kan avgiften preliminärt fastställas med ledning av uppskattad sammanlagd avgiftsgrundande inkomst för en viss period, dock högst 12 månader under kalenderåret, vilken därefter divideras med periodens månadsantal. I det fall avgiften är preliminärt fastställd, skall den avgiftsgrundande inkomsten styrkas i efterhand varvid eventuell korrigering görs.

6.7 För barn placerade i familjehem ska den avgiftsgrundande inkomsten endast utgöras av familjehemsersättningen, d.v.s. arvode och omkostnadsdel. Placering i familjehem medför att barnet inte ingår i systemet med syskonrabatt enligt punkt 3.3 för ev. övriga barn i familjen.

6.8 Ändrad avgift gäller fr.o.m. månadsskiftet efter det att inkomsten eller familjeförhållandet ändrats. En retroaktiv ändring som innebär en sänkning av avgiften görs dock högst två månader bakåt i tiden, efter det att anmälan inkommit till stadsdelsförvaltningen/skolan. Undantag kan medges efter beslut i ansvarig nämnd.

6.9 Om ett hushålls sammanlagda avgiftsgrundande inkomst understiger 4000 kr/månad uttas ingen avgift för hushållets inskrivna barn.

## **7 Uppsägning**

7.1 Uppsägningstiden är en månad och räknas från den dag uppsägningshandlingen kommit stadsdelsförvaltningen/skolan

tillhanda. Under uppsägningstiden uttas avgift.

7.2 Om stadsdelsförvaltningen/skolan tvingas säga upp barn är uppsägningstiden två månader. Uppsägningen ska vara skriftlig och under uppsägningstiden uttas avgift.

7.3 Förälder/vårdnadshavare, som säger upp plats och vars barn efter ansökan återfår plats inom tre månader, ska betala avgift under mellantiden. Detta gäller inte om uppsägningen skett på grund av överflyttning av förskolebarn till annat stadsdelsområde, eller vid överflyttning till skolbarnsomsorg.

7.4 Förälder/vårdnadshavare som inte önskar utnyttja accepterad plats ska göra skriftlig uppsägning. Uppsägningen gäller med omedelbar verkan. För plats som inte tagits i bruk debiteras ingen avgift.

7.5 Om inskolningen av ett förskolebarn avbryts i samförstånd med ansvarig nämnd betalas endast avgift för vistelsetiden räknad i kalenderdagar.

7.6 Barn vars förälder/vårdnadshavare har två obetalda månadsräkningar sägs efter sedvanlig påminnelserutin upp från sin plats om 2 a kap 9 § skollagen inte är tillämplig. Uppsägningen ska vara skriftlig. Uppsägningstiden är två månader. Undantag från huvudregeln kan medges efter beslut i ansvarig nämnd.

## **Stockholms stad:Fritidshem och fritidsklubb - skolbarnomsorg**

Under den skolfria delen av skoldagen och på loven har ditt barn möjlighet att vara på fritidshem och fritidsklubb (så kallad skolbarnomsorg). Barn i åldrarna 6-12 har rätt till skolbarnomsorg och det är kommunen som är skyldig att anordna detta. Verksamheten bedrivs i både kommunal och enskilt driven regi.

Skolbarnomsorgen ska komplettera skolan både tids- och innehållsmässigt. Barnen ska erbjudas en meningsfull, stimulerande och utvecklande fritid som är varierad och utgår från barnens behov och intressen. Personalen förenar omsorg och pedagogik för att barnen ska utvecklas fysiskt, intellektuellt, socialt och emotionellt. Varje elev ska kunna lära och utvecklas på ett mångsidigt vis. Enligt läroplanen (Lpo 94) ska därför samarbetsformer utvecklas mellan förskola, skola och skolbarnomsorg.

Fritidsverksamhet finns i två olika former:

### **Fritidshem**

Ditt barn har rätt till plats i fritidshem mellan 6 och 9 års ålder, under den tid som du som förälder arbetar eller studerar. Det samma gäller om du som förälder är arbetslös, under den tid som du aktivt söker arbete. Barnen har även rätt till fritidshemsplats under föräldraledighet vid nyfött syskon.

### **Fritidsklubb**

Från och med årskurs 4 kan ditt barn vara med i en fritidsklubb. Det är en öppen fritidsverksamhet för barn mellan 10 och 12 år.

## **Avgifter för skolbarnomsorg**

Din avgift grundar sig på sammanlagd inkomst i det hushåll där barnet är folkbokfört, och på hur många barn du vill ha plats för. Du betalar maxtaxa om ni i hushållet tjänar 42 000 kronor i månaden eller mer.

Avgiften börjar betalas från och med det datum då platsen blir tillgänglig. Om du får platsen i mitten av månaden behöver du inte betala för hela månaden. Du betalar för 12 månader per år. Om familjen har skulder på obetalda barnomsorgsavgifter får ni ingen plats. Avgift för fritidshem 2010

Avgiften för skolbarnomsorg (fritids) påverkas av hur många barn i familjen som går på fritids, och även av hur många barn i familjen som går i förskola.

- Yngsta barnet: 2 % av inkomsten, max 840 kr/månad
- Näst yngsta barnet: 1 % av inkomsten, max 420 kr/månad
- Nästkommande barn: 1 % av inkomsten, max 420 kr/månad
- Från det fjärde barnet: ingen avgift

Anmäl så snart som möjligt om din inkomst eller något annat som påverkar avgiften ändras.

Kontrollera gärna att du betalar rätt avgift. Om du har betalat för hög avgift kan du bara få tillbaka pengar för högst två månader. Om du har betalat för lite ska du däremot betala i efterhand.

Om vi ändrar din avgift gäller den nya avgiften från och med månadsskiftet efter det att du har fått ny inkomst eller nya familjeförhållanden.

Observera att om du inte lämnar en inkomstuppgift, eller om vi inte kan kontrollera dina uppgifter, får du betala maxavgiften.

Barn i behov av särskilt stöd, med större omsorgsbehov, kan gå kvar i ritidshemmet när de fyllt 10 år. Då är priset samma som ovan

### **Avgift för fritidsklubbar?**

För barn mellan 10 och 12 år erbjuds öppen fritidsverksamhet, så kallade fritidsklubbar. Avgiften i kommunala fritidsklubbar är 350 kr/termin, med tillkommande kostnad för mellanmål/lunch. För upplysningar om avgift på enskilt drivna fritidsklubbar, ta kontakt med respektive verksamhet. Fritidsklubbar omfattas inte av maxtaxan.

### **Avgiftsgrundande inkomst för fritidshem**

Din avgiftsgrundande inkomst är normalt din lön före skatt. Som avgiftsgrundande inkomst räknas också:

- föräldrapenning
- sjukpenning
- arbetslöshetsersättning
- vuxenstudiebidrag
- inkomst av näringsverksamhet, efter avdrag för egenavgifter
- pension
- sjukbidrag
- rehabiliteringspenning
- skattepliktigt vårdbidrag
- korttidsstudiestöd
- skattepliktigt utbildningsbidrag
- livränta
- periodiskt understöd
- arvoden
- ersättning från sjuk- och olycksfallsförsäkringar som har tecknats i samband med din tjänst
- beskattningsbara naturaförmåner som bilförmån och bostadsförmån.

Detta är inte avgiftsgrundande inkomst:

- försörjningsstöd
- bostadsbidrag
- barnbidrag

### **Barnomsorgskostnader i Stockholm.**

Beräknade enligt uppgifterna i det föregående.

Procent av inkomsten

Ålder: 1-2 år	3-12år	Summa	Genomsnitt per år
Barn 1 2x3=6%	10x2=20%	26%	26/19=1,368%
Barn 2 2x2=4%	10x1=10%	14%	14/19=0,737%
Barn 3 2x1=2%	10x1=10%	12%	12/19=0,632%

Genomsnitt: per månad under 19 år:

Inkomst/mån	10000	15000	20000	25000	30000
Barn 1	137	205 kr/mån	274	342	410
Barn 2	74	111	147	184	221
Barn 3	63	95	126	158	190

Genomsnitt: per år under 19 år:

Inkomst/mån	10000	15000	20000	25000	30000
Barn 1	1644	2460 kr/år	3288	4104	4925
Barn 2	888	1332	1764	2208	2652
Barn 3	756	1140	1512	1896	2280

## **Skatter och inkomster mm**

## Från Skatteverket: "Skatter i Sverige. Skattestatistisk årsbok 2010."

### "Beräkning av ordinarie grundavdrag (personer under 65 år) i olika inkomstlägen år 2011

Inkomståret 2011, kr (*Income year 2011, SEK*)

<i>Taxerad förärvsinkomst</i>	<i>Grundavdrag</i>
- 42 800	18 200
42 900 - 116 300	18 300 upp till 32 900
116 400 - 133 600	33 000
133 700 - 336 600	32 900 ner till 12 700
336 700 -	12 600

### Statlig inkomstskatt inkomstår 2011

<i>Taxerad förärvsinkomst</i>	
395600 - 560900	20%
560900 -	25%

### Jobbskatteavdrag i fyra steg 2007-2010

Inkomståret 2007 infördes en skattelättnad i form av en skattereduktion för personer som har inkomster från aktivt förvärsarbete. Jobbskatteavdraget förstärktes i ytterligare tre steg inkomståren 2008, 2009 och 2010. Syftet med detta s.k. jobbskatteavdrag är att göra det mer lönsamt att arbeta och att därigenom öka arbetskraftsdeltagandet. Jobbskatteavdraget är högre för dem som fyllt 65 år än för övriga åldrar. Skattereduktionen är utformad så att större delen av skattelättnaden tillfaller låg- och medelinkomsttagare. För att jobbskatteavdraget ska hålla takt med prisutvecklingen är det knutet till prisbasbeloppet. 4.21 Tabell visar hur stor skattesänkning jobbskatteavdraget ger vid olika arbetsinkomst inkomståret 2011. Dessutom visas skattesänkningen som procent av arbetsinkomsten.

Den skattesänkning som redovisas i tabellen gäller för personer som har hela sin inkomst från arbete samt är under 65 år. Av tabellen framgår att det ekonomiska utbytet av att gå från t.ex. heltidsarbetslöshet till heltidsarbete med en årsinkomst på 250 000 kr ökar, på grund av jobbskatteavdraget, med ca 17 000 kr.

Den genomsnittliga skatten, räknat i antal procentenheter, sjunker mest för låginkomsttagare. Därefter minskar skillnaden gradvis för högre inkomster.

**Jobbskatteavdraget är konstruerat så att det ska uppväga den ökning av margineffekterna som avtrappningen av grundavdraget annars ger i intervallet 133 700-336 600 kr.**

### **4.21 Tabell**

**Skattesänkning i kronor till följd av jobbskatteavdraget för personer som inte fyllt 65 år med inkomster från aktivt förvärsarbete. Inkomståret 2011**

<b>Arbetsinkomst per år, kr</b>	<b>Jobbskatteavdrag, kr</b>	<b>Jobbskatteavdrag i procent av inkomsten</b>
100 000	8 776	8,8
150 000	10 863	7,2
200 000	13 940	7,0
250 000	17 018	6,8
300 000	20 088	6,7
350 000	21 256	6,1
400 000	21 256	5,3
500 000	21 256	4,3

*Ann.* Egna beräkningar. I beräkningen har använts en kommunalskattesats på 31,56 procent."

**(Observera, att jobbskatteavdraget också innehåller marginalskattesänkning i intervallet 133 700-336 600)**

## Överskotten för ensam har ökat 2011 jämfört med 2010:

**Vid inkomst 15 000 kr/månad: med 156 kr/år, från 8248 till 8404 kr**

**Vid inkomst 60 000 kr/månad: med 3228 kr/år, från 296 536 till 299 764, dvs 20 gånger mer än vid 15 000.**

Behovet av skattelättnader är stort vid inkomst 15 000 kr/månad och litet vid inkomst 60 000 kr/månad.

Statsministern har i januari 2011 sagt att jobbskatteavdragen i framtiden ska ökas på enligt den nuvarande modellen. De rödgröna partierna har anledning opponera.

Jobbskatteavdragen i nuvarande form bör avskaffas. Övergångsvis kan man ha jobbskatteavdrag, men lika stora för alla så att skattelättnaderna blir samma vid låga och höga inkomster. Man kan också tänka sig liknande jobbskatteavdrag för pensionärer, lämpligt avvägda.

## Underskott och överskott.

Tabellen "2011 Förvärvsarbetande icke-pensionärer utan barn" visar att de med de lägsta inkomsterna har underskott i sina hushållsbudgetar. Ensamma med inkomster över 26 000 kr per månad på året har hundratusentals kronor i överskott. Makar med inkomster vardera över 15 000 kr per månad har hundratusentals kronor i överskott.

## Enligt LOs lönerapport 2010 var grundlön per månad för arbetare år 2009

Samtliga sektorer	År 2009	År 2011 kanske 6%högre
Män	23 100 kr	ca 24 500 kr
Kvinnor	20 300	21 500
Totalt	21 900	<b>23 000 Överskott i</b>

**hushållsbudgeten cirka 75 000 kr.**

**Skatt 24,2 % av inkomsten.**

**Med månadslön 60 000 överskott i hushållsbudgeten cirka 300 000 kr.**

**Skatt 39,8 % av inkomsten.**

Hotell o restaurang. Kvinnor	19 300	ca 20 500
Deltid 2/3		<b>14 000 Överskott i</b>

**hushållsbudgeten cirka 0 kr.**

**Skatt 20,2% av inkomsten.**

Från LO. Del av Lönerapport år 2010: Bilaga 2a.  
Månadslön (grundlön) och löneutveckling år 2009.  
Arbetare

Sektor		Antal	Månadslön	Löneutveckling År 2009 %
<b>Samtliga sektorer</b>	Män	847 200	23 100	3,0
	Kvinnor	736 300	20 300	3,8
	Totalt	1 583 600	21 900	3,3
<b>Privat sektor</b>	Män	758 400	23 400	2,9
	Kvinnor	367 800	20 500	3,6
	Totalt	1 126 400	22 600	3,1
C Tillverkningsindustri	**Män	236 700	23 500	2,8
	Kvinnor	57 600	21 500	3,2
	Totalt	294 400	23 100	2,9
25-30, 33 Verkstads- industri **	Män	116 300	23 700	2,8
	Kvinnor	21 600	22 000	3,1
	Totalt	137 800	23 400	2,8
F Byggindustri	Män	146 700	26 200	2,5
	Kvinnor	3 900	22 200	..
	Totalt	150 600	26 200	2,6
G Handel o service- verkstäder	Män	118 200	22 400	3,4
	Kvinnor	129 600	20 400	4,8
	Totalt	247 800	21 400	4,0
51 Partihandel	Män	33 300	23 200	2,7
	Kvinnor	11 300	21 000	3,2
	Totalt	44 700	22 700	2,9
52 Detaljhandel	Män	58 900	21 500	5,9
	Kvinnor	116 200	20 300	4,9
	Totalt	175 000	20 700	5,6
I Hotell och restaurang	Män	41 900	20 400	5,7
	Kvinnor	58 700	19 300	3,9
	Totalt	100 500	19 800	5,0

H Transport-o kommuni- kationer	Män	85 400	22 700	2,5
	Kvinnor	11 200	21 800	0,9 *
	Totalt	96 600	22 600	2,3
K Finans-o försäkrings- verksamheter	Män	..	..	..
	Kvinnor	..	..	..
	Totalt	..	..	..
J+L+M+N Informations-, fastighets-, uthyrnings- företag mfl	Män	80 200	21 800	..
	Kvinnor	53 300	19 600	..
	Totalt	133 600	21 100	..
Summa Privat tjänste- produktion (G-U)	Män	352 400	22 000	2,9
	Kvinnor	300 500	20 200	3,4
	Totalt	652 900	21 200	3,1
<b>Offentlig sektor</b>	Män	88 800	20 800	3,5
	Kvinnor	368 500	20 100	3,9
	Totalt	457 200	20 200	3,7
<b>Statlig sektor</b>	Män	10 800	22 900	4,9
	Kvinnor	5 400	20 700	4,6
	Totalt	16 000	22 200	5,0
<b>Kommunal sektor</b>	Män	66 700	20 400	3,2
	Kvinnor	320 500	20 000	4,0
	Totalt	387 000	20 000	3,7
<b>Landstingskommunal sektor</b>	Män	11 300	20 900	3,4
	Kvinnor	42 700	20 900	3,8
	Totalt	54 100	20 900	3,7

.. Uppgift ej tillgänglig eller för osäker för att redovisas

\* Osäker skattning på grund, bortfall, mätfel, rotation i urvalet eller försenad  
lönerevision

\*\* Löneutveckling beräknad exkl SNI 33 Rep.verkstäder mfl och  
19+21+31+32 Övrig tillv.ind.i pga ändrat antal med SNI2007



DN 15 feb 2011:

## **”M:s ekonomiska politik gynnar höginkomsttagare”**

**“S-ekonomer om ny rapport: Socialdemokraterna bedrev åren 2002–2006 en mer balanserad fördelningspolitik än alliansen “**

“Riksdagens utredningstjänst (RUT) har på vårt uppdrag analyserat hur olika inkomstgrupper påverkats av de senaste åtta årens politik. Utredningen visar att det är höginkomsttagarna som gynnas under Moderaternas styre – inte låg- och medelinkomsttagare som Reinfeldt brukar hävda. Under S-styret 2002–2006 fick höginkomsttagarna en inkomstutveckling som motsvarade 95 procent av den genomsnittliga inkomsttagarens utveckling. Under åren 2006–2010 fick samma inkomstgrupp 240 procent av genomsnittet. Fördelningsprofilen var avsevärt bättre 2002–2006 jämfört med senaste mandatperioden, skriver Torbjörn Hållö och Sebastian de Toro.”

**“Det Socialdemokratiska arbetarpartiet har varit centrum i svensk politik sedan demokratins genombrott. Orsakerna är förstås flera. Ett viktigt skäl är att Socialdemokraterna både i teori och praktik lyckades förena två grundläggande begrepp för ett samhälles välmående: tillväxt och rättvisa. Sverige blev ett av världens materiellt rikaste länder samtidigt som inkomstskillnaderna var små och den sociala välfärden väl utvecklad.**

I dag nämner Moderaterna ofta att de vill bli hela Sveriges parti. Men deras politik är fortfarande utformad på ett sätt så att klyftorna ökar.

Riksdagens utredningstjänst, RUT, har på uppdrag av Socialdemokraterna i riksdagen, tagit fram en ny 30-sidig översikt över hur olika inkomstgrupper påverkats av de senaste åtta årens politik; de fyra sista åren med en socialdemokratisk regering och de fyra första med en borgerlig. Analysen inrymmer effekter av förändrade skatter och

bidrag på individnivå men även effekten på disponibelinkomsten av exempelvis koldioxid- och energiskatter.

I utredningen har olika inkomstgruppers inkomstutveckling i kronor på grund av skatte- och bidragsförändringar jämförts med en genomsnittlig inkomsttagare.

Utredningen visar att:

- Höginkomsttagarna, fick 2002–2006 cirka 95 procent av den genomsnittliga inkomsttagarens inkomstutveckling. Åren 2006–2010 fick samma inkomstgrupp cirka 240 procent av genomsnittet.
- Medianinkomsttagaren fick 2002–2006 cirka 130 procent av genomsnittsinkomsttagaren. Åren 2006–2010 fick samma grupp nöja sig med cirka 90 procent.
- Låginkomsttagaren fick 2002–2006 cirka 60 procent av genomsnittsinkomsttagaren mot cirka 30 procent 2006–2010.

Undersökningen visar således att det är höginkomsttagarna som har gynnas under Moderaternas styre, och inte låg- och medelinkomsttagare som Reinfeldt brukar hävda. Det beror inte främst på enskilda förslag, såsom förändringen av brytpunkten i inkomstskatten, utan på den samlade politikens profil. Omfattande skattesänkningar för höginkomsttagare har inte matchats med motsvarande reformer för låg- och medelinkomsttagare.

**Detta skiljer sig mot utvecklingen under Socialdemokraternas sista fyra år. Även under den socialdemokratiska regeringsperioden genomfördes ibland förslag som hade negativa fördelnings-effekter, bland annat sänkta inkomstskatter även för grupper med högre inkomster. Men som framgår av undersökningen från utredningstjänsten innebar den samlade effekten att höginkomsttagare inte gynnades. Däremot gynnades medianinkomsttagaren.**

Vi har också tagit RUT:s material ett steg längre och gjort en djupare analys, där vi har studerat utvecklingen i förhållande till olika inkomstgruppers ingångslöner. Även mätt på detta sätt framgår det att den socialdemokratiska regeringen bedrev en mer balanserad fördelningspolitik än den borgerliga regeringen. Under Socialdemokraternas sista fyra år gynnades främst låg- och medelinkomsttagare, medan Moderaterna under sina fyra första år främst gynnade dem med högst inkomster.

Anders Borg har hävdats att de ökande inkomstklyftorna är ett övergående fenomen, då hans politik gör det mer lönsamt att arbeta och därmed bidrar till ökad sysselsättning. I sak är det enkelt att konstatera att sysselsättningen har sjunkit. Det finns heller inga bevis för att hans reformer skulle vara gynnsamma på sikt, till exempel att avskaffad fastighetsskatt är bättre för sysselsättningen än en storsatsning på svenskt utbildningsväsende.

Vi avvisar föreställningen att det finns ett motsatsförhållande mellan ökad rättvisa och att det ska vara lönsamt att arbeta. Att det ska löna sig att arbeta är en central del i den socialdemokratiska arbetslinjen och uppnås bland annat genom hög lön, generell välfärd med begränsade marginaleffekter och genom att arbete kvalificerar för olika inkomstförsäkringar.

Ett exempel på detta är det förslag om sänkta kostnader för medlemskap i a-kassan, som Socialdemokraterna drev under den förra mandatperioden, och som också fanns med som förslag i det rödgröna valmanifestet. I dag tvingas nämligen vissa yrkesgrupper, ofta lågavlönade, att betala cirka 400 kronor i månaden för att vara med i a-kassan. Den höga avgiften fungerar som en extraskatt och gör det mindre lönsamt att gå från icke-arbete till arbete. Sänks avgiften blir det mer lönsamt att arbeta samtidigt som reformen i stor utsträckning gynnar löntagare med låga löner.

**När det gäller fördelningspolitik är det svårt att se på vilket sätt Moderaterna har förnyats. Det hjälper inte att uppmana sina företrädare att ta av sig pärlhalsbanden och hänga in kostymen i garderoben samtidigt som klyftorna växer. Väljarna kommer att genomskåda detta.**

I en tid när socialdemokratins framtid och historia diskuteras och Moderaterna försöker inta den politiska mitten är det intressant att konstatera att fördelningsprofilen var avsevärt bättre 2002–2006 när Socialdemokraterna styrde jämfört med 2006–2010 när Moderaterna utformade den ekonomiska politiken.

**Torbjörn Hällö** ekonom, Socialdemokratern  
**Sebastian de Toro** ekonom, Socialdemokraterna”

### **“Så har analysen gjorts**

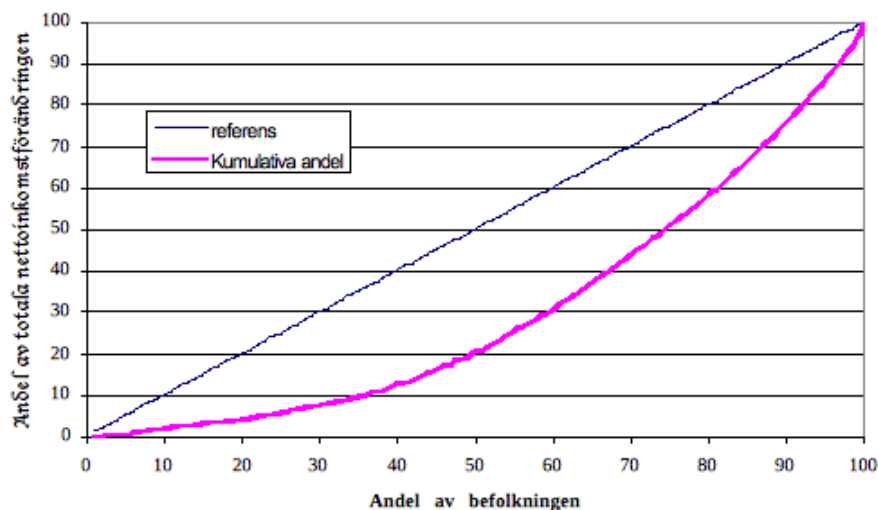
**Analysen från Riksdagens** utredningstjänst (Dnr 2010:1805) visar hur hushållens nettoinkomster förändras av regelförändringarna 2002–2006 i 2006 års ekonomiska miljö, respektive av regelförändringarna 2006–2010 i 2010 års ekonomiska miljö. Regelförändringarna handlar såväl om förändrade bidrag, ersättningar som skatter.

**Det är förslagets direkta effekt** som studerats, vilket bland annat innebär att den bortser från eventuella beteendeffekter som kan uppstå till följd av regeländringar. Undersökningen, det så kallade Star-urvalet, som krävs i denna analys, omfattar totalt cirka 1,6 miljoner individer och innehåller taxeringsuppgifter.

**De som studeras** i undersökningen är personer med en beskattningsbar inkomst och som är 19 år eller äldre. I Riksdagens utredningstjänsts undersökning har även hushållsanknutna skatter och bidrag inkluderats, till exempel förändrad koldioxidsskatt, barn- och bostadsbidrag. Undersökningens utfall bygger på hur stor andel av den genomsnittliga inkomstförstärkningen, i kronor, som har tillfallit olika inkomstgrupper.”

I artikeln hänvisas till RUT-rapport 2010:1805 (Riksdagens utredningstjänst) som har en bild på sid 15 (figur 4 nedan) som visar hur tokigt det är.

**Figur 4: Andel av den totala ökningen av nettoinkomsten per percentil av analyserade regelförändringar 2006-2010**



Av figuren framgår det att de 50 procent med lägst bruttoinkomster får ta del av ca 20 procent av effekten av regelförändringarna. Därefter får varje ytterligare percentil mer än sin andelsstorlek av den samlade effekten. De översta 20 procenten av befolkningen får ta del av 40 procent av den totala effekten.

## Strukturomvandlingar, arbetslöshet och ny politik.

**I Sverige pågår bl a två strukturomvandlingar som påverkar arbetslösheten:**

\* Globaliseringen på så sätt att tidigare mindre utvecklade länder nu kommit längre i utvecklingen och kan tillverka varor mycket billigare än vi kan, bl a länder i Ostasien och Östeuropa. En stor del av världens elektroniska produkter tillverkas nu i Kina och som exempel: många böcker på svenska trycks där. Svenska företag bygger fabriker i sådana länder och utnyttjar den billigare arbetskraften. I Sverige ökar arbetslösheten.

\* IT-revolutionen med datorer och mekaniseringen med robotar mm i det svenska näringslivet minskar behovet av mänsklig arbetskraft.

**Strukturomvandlingarna medför problem:**

\* Bortfallet av arbetsmöjligheter i Sverige bör ersättas, vilket ställer krav på kreativitet, forskning och investeringar mm som kan ge nya produkter, produktionsprocesser och distributionsformer. För hundra år sedan arbetade större delen av svenskarna inom lantbruket. När det mekaniserades kunde arbetskraften gå över till industrin. Nu kan behovet av arbetskraft inom industrin minska och då kan arbetskraften gå över till vård, omsorg, utbildning o d. På 1930-talet talade man om en stad i Italien där man levde på att tvätta skjortor åt varandra, det är knappast en modell för framtidens Sverige. Att hitta nya arbetsuppgifter är ett stort kapitel, som inte behandlats tillräckligt.

\* De nya förhållandena ställer nya krav på utbildning och erfarenheter hos arbetssökande och man måste räkna med att det finns sådana som inte kan uppnå de meriter som behövs. Det är en gemensam uppgift att se till att alla får rimliga levnadsförhållanden, även de som inte får arbetsinkomster.

## Skatteförslag. Från 36-39zg

### “Principförslag för inkomståret 2010.

\* **Jobbskatteavdraget avskaffas och ersätts med en skattereduktion** lika med skatten på arbetsinkomster, dock högst 1000 kr per månad = 12000 kr per år.

**Alternativ 1 jan 2010:** Jobbskatteavdraget lämnas också till pensionärer, men sätts då till 800 kr per månad. Om man vill förbättra för pensionärerna i två steg kan man börja med att första året ge 450 kr till pensionärerna och 900 kr till icke-pensionärerna. **(Andra förslag till jobbskatteavdrag kommer längre bort i det följande)**

\* **TV-avgiften avskaffas för privathushåll** och ersätts med en kollektivavgift betald av riksdagen. Ger skattelättnad 2076 kr per hushåll.

\* **Bostadsbidrag införs för barnlösa icke-pensionärer som inte kan få ungdomsbostadsbidragen. (Häften av LO-kvinnorna har deltid)** För hushåll utan studiemedel: Bidrag 75% av bostadskostnad mellan 400 och 4200 kr per månad. Max bidrag 2 850 kr per mån = 34 200 kr per år. Avtrappning 20% av inkomst över 58 500. Avtrappningssträcka 171 000. Slutavtrappat vid inkomst 58500+ 171 000= 229 500 kr = 19125 kr per mån. Reglerna följer mönstret för bostadsbidrag till barnfamiljer. Se tabeller på sid 82-83 i 36-39z.pdf.

\* **Ersättningar i sjuk- och arbetslöshetsförsäkringar återställs till 80% av lönen.**

\* **Förbättringar för pensionärer med låga inkomster införs.**

Det första som behöver göras är att ta bort regeln i bostadstilläggs-systemet som medför att taxeringsvärden för fritidshus påverkar bo-

stadstilläggen. Det lär kunna ordnas mycket lätt genom följande strykningar i Lag (2001:761) om bostadstillägg till pensionärer m.fl.: “16 § Tillägg till den bidragsgrundande inkomsten skall göras för förmögenhet beräknad per den 31 december året före det år då ansökan om bostadstillägg görs enligt vad som anges i denna paragraf och 17 §.

Som förmögenhet räknas den skattepliktiga förmögenheten enligt lagen (1997:323) om statlig förmögenhetsskatt, beräknad med bortseende från värdet av sådan privatbostadsfastighet eller privatbostadsrätt som avses i 2 kap. 13 respektive 18 § inkomstskattelagen (1999:1229) (strykes: ~~och som utgör den sökandes permanentbostad~~) samt skulder med säkerhet i denna egendom. För sökande som har sin bostad i särskild boendeform skall detsamma gälla i fråga om värdet av privatbostadsfastighet eller privatbostadsrätt (strykes: ~~och som utgör permanentbostad~~) för den sökandes make”.

Att fritidshusens taxeringsvärden ska påverka bostadstilläggen infördes under krisåren på 1990-talet. Någon återställning har inte skett. Pensionärer med låga inkomster tillhör enligt makthavarna en underklass som man inte behöver bry sig om.

I systemet för bostadstilläggen bör förmögenhetstillägget på 15% (den s k skärpningsregeln) tas bort eller minskas till högst 10%. Om ett förmögenhetstillägg ska vara kvar bör beloppsgränserna åtminstone motsvara den nivå som gällde 1975 och som efter uppräknings efter prisutvecklingen sedan dess år 2005 blir 370 000 kr per pensionär (2009 cirka 400 000 kr). I Sveriges behandlas nu lågpensionärerna sämre än 1975.

Sedan förmögenhetsskatten och fastighetsskatten tagits bort, med skattelättnader för icke-pensionärer som kan uppgå till hundratusentals

kronor, är det orimligt att för låginkomstpensionärer i bostadstilläggs-systemet behålla regler om att förmögenheter ska påverka tilläggen.

I lagen om bostadstillägg innebär 16§ och 17§ att pensionärerna får bostadstilläggen reducerade på grund av förmögenhet. När förmögenhetsskatten tas bort kan mycket rika icke-pensionärer få stora skattelättnader. Det är då olämpligt att de sämst ställda pensionärerna har kvar förmögenhetsreglerna i 16§ och 17§, de bör tas bort så att förmögenhet i alla former på inget sätt minskar bostadstilläggen. 16§ och 17§ bör upphöra att gälla.

\* I systemet för bostadstilläggen bör man mildra minskningen av tilläggen som är en följd av kapitalinkomster. Med de låga räntorna på sparmedel, vanligen lägre än inflationen, medför skatten 30% att kapitalets realvärde minskar, med minskning av bostadstilläggen minskar det ännu mer. Pensionärer i det nedre avtrappningsskiktet har margineffekt ensam 2009 88-95% på pensionsinkomster, dvs får behålla mycket litet av ATP-pensionen. Att då dessutom minska tilläggen 62% av kapitalinkomsterna verkar förföljelse, det borde bort.

2009: Ensam pension 92 876-135 676: margineffekt skatt 33% + avtrappning bostadstillägg 62%, summa 95%.

Ensam pension över 135 676:  $36,3+50= 86,3\%$

Make pension 82 818-125 618 :95%

Make pension över 125 618: 86,3%

## **Statistik över pensionsinkomster och förslag till bostadsbidrag för barnlösa icke-pensionärer** **finns i det föregående efter tabeller om bostadsbidrag för barnfamiljer.**

## Inkomststatistik från SCB från 36-39z sid 263

### Sammanräknad förvärvsinkomst 2007

#### Sammanräknad förvärvsinkomst efter deciler.

Personer folkbokförda i Sverige både 2007-01-01 och 2007-12-31.

Decil- grupper	Kvinnor och män		Kvinnor		Män	
	20 - år	20 - 64 år	20 - år	20 - 64 år	20 - år	20 - 64 år
1	29 402	18 416	27 737	16 852	31 770	20 635
2	98 268	96 789	90 197	87 327	119 149	110 439
3	136 536	154 785	116 711	137 113	168 291	181 908
4	170 865	195 797	145 204	174 325	204 211	229 001
5	202 172	227 751	173 812	201 801	239 034	261 580
6	233 220	255 774	201 703	226 249	271 610	290 363
7	265 173	285 573	229 606	250 001	304 531	320 636
8	303 138	321 554	259 782	278 806	343 653	359 771
9	358 278	378 289	303 508	322 296	411 168	430 680
10	600 066	635 242	453 202	481 257	715 057	749 849
Medelvärde topp 5%	753 984 799 028		544 533 579 238		909 514 955 516	
Medelvärde topp 1%	1314 972 1408 333		843 862 899 831		1655 057 1761 690	
Medelvärde 1	239 712 256 997		200 146 217 603		280 847 295 486	
Medelvärde 2	246 614 266 494		205 693 225 558		289 251 306 520	

Decil- grupper	Kvinnor och män		Kvinnor		Män	
	20 - år	20 - 64 år	20 - år	20 - 64 år	20 - år	20 - 64 år
P10	78 324	58 844	75 360	51 830	87 912	68 884
P50 median	217 890 241 911		187 820 214 438		255 662 275 974	
P90	403 511	426 475	334 976	354 350	468 670	490 217
P90/P10	5,2	7,2	4,4	6,8	5,3	7,1
Gini-koefficient	0,346 0,344		0,322 0,318		0,343 0,347	

#### Definitioner

\* Sammanräknad förvärvsinkomst består av inkomst av tjänst och inkomst av näringsverksamhet.

\* Medelvärde 1 beräknas för samtliga.

\* Medelvärde 2 beräknas för de som har en inkomst.

\* Percentiler/Gränsvärden - Värdet som avgränsar den första tiondelen av populationen kallas P10 medan värdet som avgränsar den översta tiondelen av populationen benämns P90. Värdet i mitten, P50, kallas median.

\* Gini-koefficienten kan anta ett värde mellan 0 och 1. Ett högt värde på koefficienten visar på en större ojämnhet än ett lågt värde.

Källdata

**Pensionsinkomster se sid 89 i omr36-39z.pdf**

## Jobbskatteavdragen.

### **Jobbskatteavdragen**

I valrörelsen 2006 hade socialdemokraterna anledning att varna för borgarnas förslag till jobbskatteavdrag, men gjorde det inte. Sedan har socialdemokraterna inte angripit jobbskatteavdragen, förmodligen för att inte mista väljare i de högre inkomsklasserna. Nu förbereder den borgerliga regeringen ytterligare skattelättnader för de högre inkomsterna och socialdemokraterna håller god min.

Jobbskatteavdragen inkräktar på möjligheterna att förbättra på många områden som är viktiga för isynnerhet dem med lägre inkomster. Finansministern menar att det går att sänka skatterna för höga inkomster och ändå genomföra andra reformer. Det måste socialdemokraterna gå i närkamp med.

**I det följande avsnittet om jobbskatteavdragen lämnas tre skissartade förslag till hur man kan fördela om avdragen så att man minskar avdragen för höga inkomster och ökar dem för låga.**

DN 12 april 2011:

## **”Nytt jobbskatteavdrag införs redan till årsskiftet”**

**“Den starka ekonomin skapar förutsättningar för att redan tidigt under mandatperioden genomföra centrala delar av vårt valmanifest. Det handlar om viktiga jobbskapande reformer som ett ytterligare jobbskatteavdrag och sänkt moms för restaurang- och cateringtjänster. Dessa reformer sänker bland annat trösklarna in på arbetsmarknaden, inte minst för unga människor, och kan träda i kraft redan vid årsskiftet. Inför höstens budgetproposition för 2012 är också en höjd nedre skiktgräns för statlig inkomstskatt och en sänkt skatt för pensionärer prioriterade, skriver Fredrik Reinfeldt, Jan Björklund, Maud Olofsson och Göran Högglund.”**

“Vi tror på Sverige. I vårt land lever arbetsamma, driftiga och företagssamma människor. Det var genom att tillvarata den kraften som Sverige en gång blev rikt och utvecklades som land. När finanskrisen slog till var det en aktiv och ansvarsfull politik, tillsammans med människors arbetsinsatser och uppoffringar, som gjorde att vi stod emot. När det nu ljusnar i ekonomin vill vi forsställa arbetet med att bygga Sverige starkt.

**Tillväxten är i dag hög, de offentliga finanserna starka och arbetslösheten sjunker. Det öppnar för reformer. Vi kan ta tag i långsiktiga utmaningar som globaliseringen och förstärka politiken för fler jobb och fler i arbete**

Samtidigt finns risk att den starka återhämtningen bryts av en framväxt av obalanser. Vi vill därför att inriktningen på politiken ska vara att ta

ansvar för Sverige genom trygg tillväxt. Vår idé om trygg tillväxt handlar om en politik som ger jobb utan att ekonomin överhettas, som säkrar att tillväxten kommer flertalet till del och som förhindrar att grupper med svag förankring på arbetsmarknaden lämnas därhän. Vi vill stärka kvaliteten i utbildning och välfärd. Finanssektorn, som ofta är en källa till obalanser, ska inte tillåtas att sätta ekonomin i gungning. Sverige ska kunna gå före andra länder i att säkra ett robust finansiellt system.

Detta är vår utgångspunkt när vi i morgon presenterar den ekonomiska vårpropositionen. Steg för steg ska vi stärka den arbetslinje som möjliggör fler jobb, stärkt företagande, ökad vardagsmakt och tryggad välfärd. Vi gör nu också bedömningen att den starka återhämtningen skapat förutsättningar att redan tidigt under mandatperioden genomföra centrala delar av vårt valmanifest.

**Om det ekonomiska läget tillåter, under förutsättning att viktiga reformer för välfärd och utbildning kan säkras, avser vi därför genomföra delar av de skattelättnader som tidigare aviserats som reform-ambitioner. Det handlar till exempel om viktiga jobbskapande reformer som ett ytterligare jobbskatteavdrag och sänkt moms för restaurang- och catering- tjänster. Vi ser det som två centrala reformer för att sänka trösklarna in på arbetsmarknaden, öka arbetsutbudet samt främja fler och växande företag. Därtill för att möjliggöra fler jobb, inte minst för unga människor.**

Utvecklas svensk ekonomi med den styrka vi nu ser kan dessa reformer bli aktuella att förverkliga i höstens budgetproposition för att träda i kraft redan vid årsskiftet. Vi lägger nu också de första byggstenar vi ser som viktiga för vårt arbete på sikt. Därför lyfter vi i samband med vårpropositionen ett antal skattefrågor med tydlig bäring på tillväxt,



arbete och företagande till remittering och granskning av Lag-rådet.

**Inför höstens budgetproposition för 2012 har vi också tillsatt ett antal arbetsgrupper som nu tar fram nya förslag på hur vi bygger Sverige starkt för framtiden. I fokus står följande:**

### **1 Fler i arbete.**

Vi ska vända på alla stenar för att komma närmare målet om full sysselsättning. Trots oro i vår omvärld visar Sverige i dag växande ekonomisk styrka. Vi har inte råd att låta denna position gå Sverige förbi. Därför ska mer göras för fler i arbete, växande företag och högre tillväxt.

Ytterligare ett jobbskatteavdrag för alla som jobbar och ökade drivkrafter för främst TCO- och Saco-grupper genom höjd skiktgräns för statlig inkomstskatt, kombinerat med sänkt skatt för pensionärer samt en sänkt restaurangmoms är prioriterade.

### **2 Ett robust finansiellt system.**

Finanskrisen har lärt oss vikten av ett stabilt finansiellt system och dess betydelse för ekonomin. För att trygga den finansiella stabiliteten ska åtgärder för att motverka risker kopplade till hushållens skuldsättning samt bankernas risktagande och exponering i utlandet prövas.

Vi planerar att se över möjligheterna att öka kraven på bankernas egna kapital för att därmed göra dem mer motståndskraftiga. Därtill vill vi förlänga de nu gällande övergångsreglerna för de svenska bankernas kapitaltäckning.

### **3 Ett högklassigt utbildningssystem.**

En bra utbildning stärker Sveriges konkurrenskraft och förbättrar människors livschanser. Det är också en av de viktigaste investeringar i rättvisa vi kan göra då en bra utbildning ökar chanserna till ett

framtida jobb. Alliansregeringen har redan beslutat om en rad reformer som gör 2011 och 2012 till två av de mest reformintensiva åren i svensk utbildningshistoria. Samtidigt vet vi att det kommer att ta tid att förbättra skolan och att fler insatser behövs för att möta bristerna i utbildningssystemet.

Bland annat är det fortsatt viktigt att förstärka kvaliteten i lärarnas arbete och höja statusen på läraryrket.

### **4 Välfärd med hög kvalitet.**

Den offentliga och solidariskt finansierade välfärden ska hålla högsta möjliga kvalitet och komma alla till del. Alliansregeringen har genomfört ett antal reformer för höjd kvalitet, mer valfrihet och ökad tillgänglighet i välfärden.

Nu vill vi bland annat inrikta politiken på att fortsätta stärka kvaliteten, tillgänglighet och valfrihet i sjukvården och äldreomsorgen samt förbättra situationen för utsatta barn och unga. Dessutom ska resultaten och effektiviteten i rättsväsendet ytterligare förbättras.

### **5 Hållbar tillväxt i alla delar av Sverige.**

Förutsättningarna för att driva företag, arbeta och bo i alla delar av landet ska förbättras.

Sverige ska dra nytta av energiomställningen inom de gröna näringarna och människors intresse för turism, lokalproducerad mat och upplevelser i naturen. God tillgänglighet till service samt digital och fysisk infrastruktur är viktiga beståndsdelar för hållbar tillväxt i hela Sverige.

Sverige måste också hantera långsiktiga utmaningar kopplade till en åldrande befolkning och globaliseringen. Att människor lever allt längre är i grunden positivt. Samtidigt ställer det krav på att möta ökade behov av sjukvård och äldreomsorg. Även globaliseringen erbjuder möjligheter, men kräver samtidigt att Sverige stärker sin

konkurrenskraft. En nationell innovationsstrategi blir ett av flera verktyg i det arbetet.

**Ansvar för jobben och välfärden. Så sammanfattar vi vårt uppdrag under mandatperioden. Genom att ta tillvara människors arbetsinsatser, idéer och initiativ vill vi lägga grund för trygg tillväxt.**

Utanförskapet ska minskas. Ansträngning och ansvarstagande ska löna sig. Vi ska säkra uppgången med en robust ekonomisk politik. Sveriges konkurrenskraft ska stärkas. Det skapar ökad trygghet för var och en, men också utrymme för satsningar inom viktiga trygghetsområden som välfärden och skolan.

**Fredrik Reinfeldt** statsminister

**Jan Björklund** partiledare för Folkpartiet

**Maud Olofsson** partiledare för Centerpartiet

**Göran Hägglund** partiledare för Kristdemokraterna

## “ VÅRPROPOSITIONEN

I morgon, den 13 april klockan 13, lägger regeringen fram sin vårproposition för riksdagen, med förslag på ramar för statens budget. I den gör regeringen sin bedömning av det ekonomiska läget och hur det långsiktiga budgetarbetet ska se ut. Finansutskottet behandlar sedan regeringens och andra partiers alternativa förslag. I juni debatteras dessa i riksdagen som beslutar om vårpropositionen. Höstens budgetproposition lägger i detalj fast inkomsterna och utgifterna för 2012.

*Källa: Sveriges riksdag, NE “*

DN 13 april 2011:

## “Så påverkas din inkomst 2012

Jobbskatteavdrag för olika arbetsinkomster

KRONOR PER ÅR

Arbetsinkomst

	Jobbskatteavdrag:		
	Steg 1–4	Steg 5	Totalt
100 000	8 910	550	9460
200 000	13 968	1 851	15 819
300 000	20 120	2 387	22 507
400 000	21 743	4 429	26 172
500 000	21 743	4 429	26 172

Jobbskatteavdrag för olika yrkesgrupper

Yrke	Månadslön	Jobbskatteavdrag:		
		Steg 1–4	Steg 5	Totalt
Vårdbiträde	23 200	1 565	189	1754
Metallarbetare	26 500	1 741	235	1 976
Sjuksköterska	28 800	1 812	316	2 128
Gymnasielärare	30 200	1 812	366	2 178
Läkare	60 300	1 812	369	2 181

Not: Inga andra förvärvsinkomster än arbetsinkomster antas i beräkningarna. Prisbasbelopp för 2012, 43 800 kronor. I beräkningarna används genomsnittlig kommunalskatt för 2011, 31,55 procent. Månadslönen från SCB:s lönestatistik.

**Brytpunkten för statlig skatt höjs**

**I dag ligger** brytpunkten för att betala statlig skatt i Sverige på cirka 33 000 kronor i månaden. Nästan 30 procent av alla som jobbar heltid betalar statlig skatt trots att brytpunkten höjdes ett snäpp 2009. Det är för många i vanliga inkomstlägen, anser regeringen.

**Brytpunkten nästa år** kommer därför att ligga vid en månadslön på ungefär 35 600 kronor. **TT”**

## Från SCB 15 april 2011:

### Sammanräknad förvärvsinkomst 2009

Sammanräknad förvärvsinkomst efter deciler. Personer folkbokförda i Sverige både 2009-01-01 och 2009-12-31.

Decilgrupper	Kvinnor och män	
	20- år	20-64 år
1	21 092	11 065 säg 250*
2	98 931	86 583 550*
3	141 601	152 364 säg 1200*
4	179 211	202 826 1851*
5	214 370	240 875 säg 2000*
6	248 898	271 851 2268*
7	283 045	302 694 2387*
8	322 435	340 642 3792*
9	381 996	401 258 4429*
10	629 305	659 921 4429*
Medelvärde topp 5 %	783 596	821 199
Medelvärde topp 1 %	1 328 455	1 398 918
Medelvärde 1	252 088	267 008
Medelvärde 2	261 268	279 689
P10	69 341	43 656
P50 median	231 985	256 962
P90	429 881	452 012
P90/P10	6,2	10,4
Gini-koefficient	0,353	0,356

*Källa:* SCB. Kolumnen 20-64 år kan antas gälla icke-pensionärer. Antal inkomsttagare 20-64 år 2008 enligt SCB tab 13.8 i Statistisk årsbok för Sverige 2011:5 299 010. Antal i varje decil cirka 500 000 st.  
\* Cirka jobbavdrag steg 5

### “Definitioner

Sammanräknad förvärvsinkomst består av inkomst av tjänst och inkomst av näringsverksamhet. I inkomst av tjänst ingår förutom löneinkomst även inkomst från pension, sjukpenning och andra skattepliktiga ersättningar från försäkringskassan.

Medelvärde 1 beräknas för samtliga.

Medelvärde 2 beräknas för de som har en inkomst.

Decilgrupp är en tiondel av befolkningen. Värdet som anges är medelvärdet i respektive grupp. Decilgrupp 1 är den tiondel av befolkningen som har lägst inkomst.

Percentiler/Gränsvärden - Värdet som avgränsar den första tiondelen av populationen kallas P10 medan värdet som avgränsar den översta tiondelen av populationen benämns P90. Värdet i mitten, P50, kallas median.

Gini-koefficienten kan anta ett värde mellan 0 och 1. Ett högt värde på koefficienten visar på en större ojämnhet än ett lågt värde.”

### Steg 5 Summa kronor för jobbskatteavdrag cirka

Decil	
1	250x500 000= 125 miljoner kr
2	550x500 000= 275
3	1200x500 000= 600
4	1850x500 000= 925
5	2000x500 000= 1000
1-5	2925 = 25% av 11675
6	2300x500 000= 1150
7	2400x500 000= 1200
8	4000x500 000= 2000
9	4400x500 000= 2200
10	4400x500 000= 2200
6-10	8750 = 75% av 11675
1-10	11675

### Steg 5, Summa kronor för jobbskatteavdrag cirka.

**Alternativ 1.** TV-avgiften avskaffas för privathushåll och ersätts av en kollektivavgift betald av riksdagen, varigenom kostnad för varje hushållen på cirka 2000 kr bortfaller. Kostnad för staten cirka 5,675 miljarder kr. Jobbskatteavdragen kan minskas med detta belopp och behöver bli cirka 6 miljarder kr om man vill hålla sig inom ramen.

Vid lika fördelning på alla inkomsttagare blir jobbskatteavdraget i steg 3 för varje 1200 kr = 100 kr per månad.

Decil		Ökning per person och år +2000 för TV-avgift
1	250x500 000= 125 miljoner kr	950 kr
2	550x500 000= 275	650
3	1200x500 000= 600	0
4	1850x500 000= 925	-650
5	2000x500 000= 1000	-800
1-5	2925 = 25% av 11675	400
6	2300x500 000= 1150	-1100
7	2400x500 000= 1200	100
8	4000x500 000= 2000	0
9	4400x500 000= 2200	-2800
10	4400x500 000= 2200	-800
6-10	8750 = 75% av 11675	-1200
1-10	11675	-1200

### Jobbskatteavdrag för olika arbetsinkomster

KRONOR PER ÅR

#### Arbetsinkomst

	Jobbskatteavdrag:			+ slopad TVavgift
	Steg 1-4	Steg 5	Totalt	
100 000	8 910	1 200	10 110	12 110 (9 460*)
200 000	13 968	1 200	15 168	17 168 (15 819*)
300 000	20 120	1 200	21 320	23 320 (22 507*)
400 000	21 743	1 200	22 943	24 943 (26 172*)
500 000	21 743	1 200	22 943	24 943 (26 172*)

\* I regeringens förslag

### 2011. Förvärvsarbete icke-pensionärer utan barn.

Bostadshyran antages vara 4700 kr per mån = 56 400 kr per år för ensam och 5700 kr per mån för makar/sambor= 68400 kr/år.

Överskott avser överskott i hushållsbudgeten sedan 134 000 kr betalats för det minsta rimliga i ensamhushåll och 201 000 för makar/sambor. I de angivna lägsta kostnaderna ingår ej semesterkostnader och andra resor än lokalresor. (Skattetabell 33, kolumn1.)

Ensam					Makar lika inkomst	
Mån. lön	Prelskatt /mån	Efter skatt /år	Över-skott/år	Överskott /år		
6001	680	8160	5321	63852	-70148	- 73296
7001	911	10932	6090	73080	-60920	- 54840
8001	1142	13704	6859	82308	-51692	- 36384
9001	1373	16476	7628	91536	-42464	- 17928
10001	1630	19560	8371	100452	-33548	- 96 kris-
11001	1930	23160	9071	108852	-25148	16704 gräns
12001	2231	26772	9770	117240	-16760	33480
13001	2532	30384	10469	125628	- 8372	50256
14001	2833	33996	11168	134016	16 kris-	67032
15001	3134	37608	11867	142404	8404 gräns	83808
16001	3435	41220	12566	150792	16792	100584
17001	3736	44832	13265	159180	25180	117360
18001	4037	48444	13964	167568	33568	134136
19001	4338	52056	14663	175956	41956	150912
20001	4669	56028	15332	183984	49984	166968
21001	4970	59640	16031	192372	58372	183794
22001	5271	63252	16730	200760	66760	200520
23001	5572	66864	17429	209148	75148	217296
24001	5873	70476	18128	217536	83536	234072
25001	6181	74172	18820	225840	91840	250680
26001	6510	78120	19491	233892	99892	266784
27001	6843	82116	20167	242004	108004	283008
29001	7504	90048	21497	257964	123964	314928
30001	7834	94008	22167	266004	132004	331008
35001	9931	119172	25070	300840	166840	400680
40001	12581	150972	27420	329040	195040	457080
45001	15231	182772	29770	357240	223240	513480
50001	18054	216648	31947	383364	249364	565728
55001	20954	251448	34047	408564	274564	616128
60001	23854	286248	36147	433764	299764	666528

**Alternativ 2.** Resultatet i alternativ 1 innebär fortfarande, att höga inkomster har mycket högre jobbskatteavdrag än låga. Den totala summan av jobbskatteavdragen, sedan man dragit bort kostnaderna för att avskaffa TVavgiften som i alternativ 1 är cirka 80 miljarder kr. Om man fördelar dem med lika stora belopp för alla blir det cirka 16 000 kr per person.  $16\ 000 \times 5\ 000\ 000 = 80$  miljarder kr.  $16\ 000 + 2000$  för TVavgift blir 18 000 kr.

**Jobbskatteavdrag för olika arbetsinkomster**  
KRONOR PER ÅR  
Arbetsinkomst

	Jobbskatteavdrag:		Totalt	+ slopad TVavgift
	Steg 1-4	Steg 5		
<b>100 000</b>	8 910	7 090	16 000	18 000 (9 460*)
<b>200 000</b>	13 968	2 032	16 000	18 000(15 819*)
<b>300 000</b>	20 120	-4120	16 000	18 000(22 507*)
<b>400 000</b>	21 743	-5743	16 000	18 000(26 172*)
<b>500 000</b>	21 743	-5743	16 000	18 000(26 172*)

\* rgeringens förslag.

**I detta alternativ 2** har av regeringens pengar till jobbskatteavdragen tagits cirka 5,8 miljarder kr till att avskaffa TVavgiften för hushåll och resten har delats ut med lika mycket för varje person.

Det är översiktligt räknat på underlag bara av det som visats här ovan. Läsaren kan göra noggrannare beräkningar och undersöka andra varianter.

Regeringen tycks mena att ju större jobbavdragen är desto mer arbetar man och desto mer tjänar man. Vid låga inkomster är behovet stort att öka inkomsterna och därför bör då jobbavdragen vara stora där. Alternativen går ut på att öka jobbavdragen vid låga inkomster och där öka inkomsterna. Där inkomsterna i alternativen ökar kan man räkna med att de nya pengarna går till inköp som ger moms till staten.

**Steg 5 Summa kronor för jobbskatteavdrag cirka**

**Alternativ 3:**

Decil	Regeringen	ökning cirka
1	$250 \times 500\ 000 = 125$ miljoner kr	$1200 \times 500\ 000 = 600$ milj kr
2	$550 \times 500\ 000 = 275$	$900 \times 500\ 000 = 450$
3	$1200 \times 500\ 000 = 600$	$600 \times 500\ 000 = 300$
4	$1850 \times 500\ 000 = 925$	$400 \times 500\ 000 = 200$
5	$2000 \times 500\ 000 = 1000$	$300 \times 500\ 000 = 150$
1-5	$2925 = 25\%$ av 11675	$2925 + 1700 = 4625$
6	$2300 \times 500\ 000 = 1150$	$200 \times 500\ 000 = 100$
7	$2400 \times 500\ 000 = 1200$	0 -1200
8	$4000 \times 500\ 000 = 2000$	0 -2000
9	$4400 \times 500\ 000 = 2200$	0 -2200
10	$4400 \times 500\ 000 = 2200$	0 -2200
6-10	$8750 = 75\%$ av 11675	$8750 - 7500 = 1250$
1-10	11675	5875

**Jobbskatteavdrag för olika arbetsinkomster**  
KRONOR PER ÅR  
Arbetsinkomst

	Jobbskatteavdrag:		Totalt	+ slopad TVavgift
	Steg 1-4	Steg 5		
<b>100 000</b>	8 910	1450	10360	12 360 (9 460*)
<b>200 000</b>	13 968	2 250	16 218	18 218(15 819*)
<b>300 000</b>	20 120	0	20 120	22 120(22 507*)
<b>400 000</b>	21 743	0	21 743	23 743(26 172*)
<b>500 000</b>	21 743	0	21 743	23 743(26 172*)

\* regeringens förslag.

**I detta alternativ 3** blir det i steg 5 inget vid inkomster 300 000, 400 000 och 500 000, staten spar 7500 miljoner kr. Cirka 5,8 miljarder av det tas till att avskaffa TVavgiften för hushållen och 1,8 miljarder tas till att öka jobbskatteavdragen vid lägre inkomster.

Det är översiktligt räknat och omfördelningen kan göras på många olika sätt.

## Tillägg 12 maj 2011.

### En jämförelse mellan Riksnormen och Konsumentverket

#### Riksnormen barn och ungdomar

##### Alla måltider

Under 1år	1-2 år	3 år	4-6 år	7-10	11-14	15-18	19-20
<b>1 670</b>	<b>1 900</b>	<b>1 560</b>	<b>1 900</b>	<b>2 130</b>	<b>2 440</b>	<b>2 740</b>	<b>2 770</b>

##### Genomsnittligt per årgång för 19 årgångar:

$1670+1900+1900+1560+1900+1900+2130+2130+2130+2130+2440+2440+2440+2440+2740+2740+2740+2740=41970/19=2209$  kr

För barn och ungdomar i skolåldrarna, 7-20 år: Man räknar med att skolbarn äter lunch i skolan, beloppet för livsmedel ska även täcka lunch i hemmet under skollov och normal övrigt frånvaro.

#### Konsumentverket

	livsmedel alla mål utom lunch	övrigt personligt	summa
6-11 mån	420	980	1400
1 år	570	1100	1670
2-5 år	700	810	1510
6-9 år	1010	990	2000
fl 10-13	1130	1510	2640
fl 14-17	1310	1590	2900
p10-13	1270	1430	2700
p14-17	1600	1500	3100
kv 18-30	1270	1570	2840
m 18-30	1650	1510	3160
f+p 10-13			2670
f+p 14-17			3000
kv+m 18-30			3000

**Alla måltider i hemmet utom lunch.** Matkostnad utom lunch fem dagar per vecka. (Barnen äter i skolan och vuxna äter på restaurang).

##### Summa

6-11 mån	1400
1 år	1670
2-5 4x1510	6040
6-9 4x2000	9120
10-13 4x2670	10680
14-17 4x3000	12000
18	3000
19 årg	43910

**genomsnitt 2311**

**riksnormen 2209**

**skillnad 102 kr/mån = 1224 kr/år**

**1224 kr är 0,9% av 134 000kr = kostnad för ensam**

#### Bostadskostnader 2011:

**1 person 2 rok 4700 kr per mån = 56400 kr per år.**

**2 personer 3 rok 5700 kr per mån = 68400 kr per år.**

Räknat för riksgenomsnitt.

Om man antar hyresökning 2010-2011 3,2%

blir hyrona 2011 högre per månad:

2rok  $4615 \times 0,016 = 74$  kr/mån = 888 kr/år

3rok  $5664 \times 0,016 = 91$  kr/mån = 1092kr/år

4rok 2010 6930kr/mån(SCB). 2011 säg +1,6%=7041kr/mån=ca7000

5+rok 8745 8885 8900

Barnbidrag 2011: 5300kr/mån= ca 2,6rok, 5900= ca 3,2rok,

6600=ca 3,7rok. Gör förälder 2rok + ca 0,6 rum per barn

**Tillägg 7 februari 2013: Från <http://winnell.com/omr36-39zs.pdf> den 7 februari 2013, sidorna 336-341, plus 3 sidor om bostadsbidrag 2013: 9C Bostadsbidrag i kronor per månad, 1b,2b,3+b.**

## **Barnfattigdomen.**

Rädda barnen drev 2011 en kampanj om barnfattigdom. Den var okunnigt gjord och jag gjorde en utredning om barnfamiljernas påstådda fattigdom:

**[Sven Winnell 10 maj 2011:](#)**

**[Barnfattigdom och annan fattigdom.](#)**

**<http://winnell.com/omr36-39zm.pdf>**

**Se utredningen som finns på Internet**

### **Innehåll**

4	<b>Om konsumtionsenheter, ekonomisk standard och barnfattigdom o d.</b>
5	Konsumentverkets hushållsbudgetar för 2011 + bostadskostnader mm.
8	Månadskostnader år 2011, förvärvsarbetande icke-pensionärer:
8	Årskostnader år 2011, förvärvsarbetande icke-pensionärer:
9	Pensionärer 2011.
10	Hushållens ekonomiska standard.
16	Konsumtionsenheter.
16	Konsumentverkets hushållsbudgetar.
16	Socialstyrelsen om Riksnorm för försörjningsstöd 2011.
17	Kostnader enligt meddelandebladet.
17	Barnomsorgskostnader i Stockholm.
18	Barnomsorgskostnader + bostad + övrigt för barn.
18	Årskostnader år 2011, förvärvsarbetande icke-pensionärer.
19	Inkomstfördelningen 2009.
20	Rädda Barnen: Barnfattigdomsrapporten 2010.

21	<b>Om barnbidrag och andra bidrag.</b>
21	Aktuella belopp 2011.
22	Bostadsbidrag.
33	Pensionstagare med ålderspension.
34	Bostadsbidrag till icke-pensionärer utan barn. 2006. Förslag.
36	<b>Barnfattigdomen</b>
37	Konsumentverkets hushållsbudgetar.
37	Socialstyrelsen om Riksnorm för försörjningsstöd 2011.
37	Kostnader enligt meddelandebladet.
38	Barnomsorgskostnader i Stockholm.
38	Barnomsorgskostnader + bostad + övrigt för barn.
38	Bidrag. Ensam förälder.
39	Bostadsbidrag ensamförälder.
39	Årskostnader för barn.
40	2010. Förvärvsarbetande icke-pensionärer utan barn.
40	2011. Förvärvsarbetande icke-pensionärer utan barn.
41	2011. Förvärvsarbetande icke-pensionärer. Ett barn.
41	2011. Förvärvsarbetande icke-pensionärer. Två barn.
42	2011. Förvärvsarbetande icke-pensionärer. Tre barn.
42	Ensam med ett - tre barn.
43	Inkomststatistik och översikter om förslag till jobbskatteavdrag i regeringens steg 5.
44	Sammanräknad förvärvsinkomst 2009.
44	Steg 5, Summa kronor för jobbskatteavdrag.
44	Steg 5. Alternativ 1.
45	Steg 5. Alternativ 2.
45	Steg 5. Alternativ 3.
46	Skolverket: Allmänna råd och kommentarer. Kvalitet i fritidshem.
47	Stockholm. Kommunal taxa för förskoleverksamhet och skolbarnsomsorg.
51	Stockholms stad: Fritidshem och fritidsklubb - skolbarnsomsorg

- 52 Barnomsorgskostnader i Stockholm.
- 53 **Skatter och inkomster mm**
- 54 Från Skatteverket: "Skatter i Sverige. Skattestatistisk årsbok 2010.
- 55 Överskotten för ensam har ökat 2011 jämfört med 2010.
- 55 Enligt LOs lönerapport 2010 grundlön per månad för arbetare år 2009.
- 56 Månadslön (grundlön) och löneutveckling år 2009. Arbetare.
- 57 M:s ekonomiska politik gynnar höginkomsttagare.
- 59 Strukturuomvandlingar, arbetslöshet och ny politik.
- 60 Skatteförslag.
- 61 Statistik över pensionsinkomster och förslag till bostadsbidrag för barnlösa icke-pensionärer finns i det föregående efter tabeller om bostadsbidrag för barnfamiljer.
- 62 Inkomststatistik från SCB.
- 63 **Jobbskatteavdragen.**
- 64 Nytt jobbskatteavdrag införs redan till årsskiftet.
- 66 Så påverkas din inkomst 2012
- 67 Från SCB 15 april 2011:  
Sammanräknad förvärsinkomst 2009.
- 67 Steg 5. Summa kronor för jobbskatteavdrag.
- 68 Steg 5, Alternativ 1.
- 68 2011. Förvärsarbetande icke-pensionärer utan barn.
- 69 Steg 5. Alternativ 2.
- 69 Steg 5. Alternativ 3.

**Resultaten bygger på de förutsättningar som anges.  
Ändras förutsättningarna ändras resultaten.**

## **Januari 2013**

Den 16 januari 2013 har Uppdrag granskning i TV1 haft program om Rädda barnens kampanj 2011 om barfattigdomen och hittat tokigheter i kampanjen, som nu Rädda barnen tycker var illa gjord. (BRIS och Majblomman var också med i programmet, de hade gjort liknande kampanjer)

Rädda barnen kommer i sin verksamhet i kontakt med barn som på olika sätt "inte mår bra". De kan må illa av olika skäl: dels på grund av brister i de materiella förhållandena, dels på grund av subjektiva upplevelser av utanförskap o d som tolkats som fattigdom. De subjektiva upplevelserna kan vara orsakade av jämförelser med andra barn, av mobbning o d, av jämförelser med reklam och underhållningsverksamheter eller av föräldrarnas eller andra anhörigas sätt att leva.

De materiella förhållandena kan i viss mån mätas och korrigeras med hjälp av pengar, men de subjektiva upplevelserna kommer man inte åt lika lätt. Rädda barnen lade stor vikt vid upplevelseförhållandena, men kopplade dem i sin kampanj på ett oklart sätt till de materiella förhållandena. De kom med hjälp av illa gjord statistik om pengar fram till att en kvarts miljon barn var fattiga. De använde sig av schabloner om materiella nyttigheter som inte var anpassade till dagsaktuella kostnadslägen.

I <http://winnell.com/omr36-39zm.pdf> finns på sidorna 10-15 avsnitt om hushållens ekonomiska standard, hämtade från SVB.

På sid 10 står bl a:

**"Konsumtionsenhet:** För att göra jämförelser av t.ex. disponibel inkomst och ekonomisk köpkraft mellan olika typer av hushåll används ett viktsystem där konsumtionen är relaterad till hushållets sammansättning. Den disponibla inkomsten divideras med den konsumtionsvikt som gäller för hushållet. Skalan fastställs av SCB och bygger bl.a. på budgetberäkningar



utförda av Konsumentverket och underlag för bedömning av en baskonsumtion som kan beräknas för olika hushållstyper.

#### Konsumtionsenhets skala

Ensamboende	1,00
Sammanboende par	1,51
Ytterligare vuxen	0,60 (Se senare kommentarer)
Första barnet 0–19 år	0,52 (Se senare kommentarer)
Andra och påföljande barn 0–19 år	0,42 (Se senare kommentarer)”

På sid 14 står:

#### “Andelen med låg ekonomisk standard

Allt större andel av befolkningen har låg ekonomisk standard (ekonomisk standard som ligger under 60 procent av medianvärdet). Detta mått används internationellt som en indikator på risk för fattigdom och socialt utanförskap. År 1991 var andelen i Sverige 7,4 procent, år 1999 var den 8,4 procent och 2009 13,4 procent.

Ökningen är störst bland ensamstående med barn, från 11 procent 1999 till 27 procent 2009. Av barn till ensamstående kvinnor låg ungefär vart sjunde barn under gränsen 1999, år 2009 vart tredje. Ensamstående utan barn i åldersgruppen 20–29 år har haft en liknande utveckling. Förklaringen till ökningen i denna åldersgrupp är att allt fler studerar och därmed har låga inkomster.

Bland sammanboende har andelen med låg ekonomisk standard ökat i betydligt mindre omfattning mellan 1999 och 2009. För sammanboende utan barn från 5 till 6 procent och för sammanboende med barn från 8 till 10 procent. I en grupp har andelen minskat. Det är de äldsta sammanboende (75– år) som har haft en liten minskning av andelen som har låg ekonomisk standard, från drygt 4 till knappt 4 procent.

I ett internationellt perspektiv är det i Sverige en relativt liten andel av befolkningen som har låg ekonomisk standard. Av EU:s 27 länder är det 4 som har en mindre andel. Dessa länder är Tjeckien, Nederländerna, Slovakien och Danmark.

Diagram 6. Andelen under 60 procent av medianvärdet i EU-länderna 2008 “

På sid 16 står:

#### “**Konsumtionsenheter.**

#### **Enligt det föregående:**

#### Konsumtionsenhets skala

Ensamboende	1,00
Sammanboende par	1,51
Ytterligare vuxen	0,60 (Se senare kommentarer)
Första barnet 0–19 år	0,52 (Se senare kommentarer)
Andra och påföljande barn 0–19 år	0,42 (Se senare kommentarer)

Beloppen för personer utöver ensamboende och sammanboende par förefaller för höga. Från scb har begärts uppgifter om vad de består av i kronor räknat. (Inget svar)

Rädda Barnen ([www.rb.se](http://www.rb.se)) har gjort stora utredningar om barnfattigdom, men har använt sig av följande:

Den ekvivalensskala som används till måttet inkomststandard ser ut på följande vis:

- Första vuxen 1,00
- Andra vuxen 0,66
- Barn 0-3 år 0,48
- Barn 4-10 år 0,57
- Barn 11-17 år 0,66
- Övriga 18 år- 0,83

De beloppen ger större fattigdom än scb:s belopp. “

På sid 18 står (avser år 2011, efter noga undersökningar):

### **Barnomsorgskostnader + bostad + övrigt för barn.**

Kostnaderna utom barnomsorg enligt det föregående per barn per år 36408 kr. Läger man till bornomsorgskostnaderna enligt föregående tabell blir det: kr per år

Inkomst/mån	10000	15000	20000	25000	30000
Barn 1	38052	38868 kr/år	39696	40512	42333
Barn 2	37296	37740	38172	38616	39060
Barn 3	37164	37548	37920	38304	38688

För första barnet (25000 kr-nivån) 40 500 kr.  
De följande barnen 38 500 kr.

**Årskostnaden för ensam 2011: 134 000 kr= 100%**

**Första barnet 40 500 = 30,2%**

**Följande barn 38 500= 28,7%**

#### **SCBs siffror**

Konsumtionsenhetskala	
Ensamboende	1,00
Sammanboende par	1,51 ok (1,50 enligt beräkn. här)
Ytterligare vuxen	0,60 *)
Första barnet 0–19 år	0,52 <b>borde vara 0,30</b>
Andra och påföljande barn 0–19 år	0,42 <b>borde vara 0,29</b>

#### **SCBs belopp för höga:**

**Första barnet 0,22x 134 000= 29 480 kr/år**

**Följande barn 0,13x134 000= 17 420 kr/år**

\*) Om man räknar med eget rum för 7200 kr +64620-1200 kr+fack od 13080= =83 700 kr blir det 0,62%.

Metoden att beskriva fattigdom enligt principen att de som har lägre inkomst än 60 % av medianinkomsten i ett land är fattiga, innehåller så många möjligheter till fel att principen inte bör användas för att beskriva barnfattigdom.

För att beskriva barnfattigdom är det inte heller lämpligt att använda metoderna med konsumtionsenheter o d. SCB har i den statistik de redovisar numera ofta belopp för levnadskostnader o d efter bearbetningar av grundbelopp med schabloner som inte är anpassade efter dagsaktuella kostnadslägen. Den statistik som då redovisas kan inte läggas till grund för seriösa vetenskapliga undersökningar. Det är numera ofta svårt att i SCBs statistik få fram grundbelopp som inte är manipulerade med allehanda schabloner.

Undersökningarna i <http://wimnell.com/omr36-39zm.pdf> är grundade på dagsaktuella kostnadslägen:

#### **SCBs siffror**

Konsumtionsenhetskala	
Ensamboende	1,00
Sammanboende par	1,51 ok (1,50 enligt beräkn. här)
Ytterligare vuxen	0,60 *)
Första barnet 0–19 år	0,52 <b>borde vara 0,30</b>
Andra och påföljande barn 0–19 år	0,42 <b>borde vara 0,29</b>

#### **SCBs belopp för höga:**

**Första barnet 0,22x 134 000= 29 480 kr/år**

**Följande barn 0,13x134 000= 17 420 kr/år**

\*) Om man räknar med eget rum för 7200 kr +64620-1200 kr+fack od 13080= =83 700 kr blir det 0,62%.

Rädda Barnen ([www.rb.se](http://www.rb.se)) har gjort stora utredningar om barnfattigdom, men har använt sig av följande:

Den ekvivalensskala som används till måttet inkomststandard ser ut på följande vis:

- Första vuxen 1,00
- Andra vuxen 0,66
- Barn 0-3 år 0,48
- Barn 4-10 år 0,57
- Barn 11-17 år 0,66
- Övriga 18 år- 0,83

De beloppen ger större fattigdom än scb:s belopp.

Sedan utredningen <http://wimnell.com/omr36-39zm.pdf> den 10 maj 2011 gjordes har vissa bidragsbelopp höjts.

**Barnbidragen är oförändrade, men bostadsbidragen för barnfamiljer har höjts:**

	ökning
Familjer med ett barn	600-700 kr per månad 7200-8400 kr per år
Familjer med två barn	700-800 kr per månad 8400-9600 kr per år
Familjer med tre eller flera barn	900 kr per månad 10800 kr per år

Tabellerna för 2013 års bostadsbidrag har lagts in på

<http://wimnell.com/omr36-39zm.pdf>

**Socialdemokraterna bör räkna ut hur fattigdomen ser ut 2013 och berätta om hur de vill förhålla sig till den fattigdom de funnit.**

## **Skatt på pengar och taxeringsvärden**

Tidigare togs skatt på förmögenheter och taxeringsvärden: förmögenhetsskatt och fastighetsskatt. Dessa skatter togs bort för några år sedan och bör ej återinföras. Fastighetsskatten har ersatts med en betydligt lägre fastighetsavgift.

I alla system för bostadsbidrag har funnits och finns fortfarande det som motsvarar en skatt: regler om bidragsminskningar som står i proportion till pengatillgodohavanden och taxeringsvärden. Dessa regler bör tas bort. Avkastningar i reda pengar på penningkapital och fastigheter bör tas upp som inkomst och påverka bostadsbidragen så som inkomster av arbete och pensioner påverkar bidragen. Det räcker med att de reda avkastningarna påverkar, när nu icke-bidragstagare inte råkar ut för någon förmögenhetsskatt och fastighetsskatt.

Den gamla fastighetsskatten var ett elände eftersom taxeringsvärdena i sig inte gav pengar att betala fastighetsskatten med, något som drabbade småfolket på ett olyckligt sätt.

I bostadsbidragssystemen finns vanligen regler om att en viss procent av penningkapital och taxeringsvärden ska tas upp som inkomst som utsätts för avtrappningsregler så att bostadsbidragen minskar. Dessa regler bör tas bort. Reglerna komplicerar beräkningarna av bidragen på tidsödande och betungande sätt för de myndigheter som svarar för bidragen, det kan vara komplicerat att utreda hur stora kapitalen är. Reglerna är också orättvisa eftersom taxeringsvärden på ett ologiskt sätt ibland ska tas med och ibland inte. Problem med myndigheternas hantering har diskuterats tidigare under årens lopp.

Detta gäller bostadsbidrag för både barnfamiljer, ungdomar och pensionärer.

**Se avsnittet om avtrappningsregler i det följande.**

## Aktuella belopp 2011 [pdf 62 kB]

Från försäkringskassan på Internet 7 maj 2011.

[http://www.forsakringskassan.se/irj/go/km/docs/fk\\_publishing/](http://www.forsakringskassan.se/irj/go/km/docs/fk_publishing/)

[Dokument/Publikationer/Faktablad/Aktuella belopp/](#)

[aktuella belopp 2011.pdf](#)

Gäller från och med 2011-01-01

### **Basbelopp**

Prisbasbeloppet (PBB)	42 800 kronor
Det förhöjda prisbasbeloppet	43 700 kronor

### **Barn och familj**

	Månad
Underhållsstöd	1 273
Förlängt underhållsstöd för studerande	1 273

	Barnbidrag	Flerbarns- tillägg	Summa
Barnbidrag och flerbarnstillägg			
1 barn	1 050	–	1 050
2 barn	2 100	150	2 250
3 barn	3 150	604	3 754
4 barn	4 200	1 614	5 814
5 barn	5 250	2 864	8 114
6 barn	6 300	4 114	10 414

	År	Dag
Föräldrapenning		
Sjukpenninggrundande inkomst vid beräkning av föräldrapenning, högst	428 000	
Enligt sjukpenninggrundande inkomst (SGI) högst		910
Grundnivå		180
Lägstnivå för barn födda från och med 1 juli 2006		180
Lägstnivå		60

## Aktuella belopp 2013

Från försäkringskassan på Internet.

Gäller från och med 2013-01-01

### **Basbelopp**

Prisbasbeloppet (PBB)	44 500 kronor
-----------------------	---------------

### **Barn och familj**

	Månad
Underhållsstöd	1 273
Förlängt underhållsstöd för studerande	1 273

	Barnbidrag	Flerbarnstillägg	Summa
Barnbidrag och flerbarnstillägg			
1 barn	1 050	–	1 050
2 barn	2 100	150	2 250
3 barn	3 150	604	3 754
4 barn	4 200	1 614	5 814
5 barn	5 250	2 864	8 114
6 barn	6 300	4 114	10 414

	År	Dag
Föräldrapenning		
Sjukpenninggrundande inkomst vid beräkning av föräldrapenning, högst	445 000	
Enligt sjukpenninggrundande inkomst (SGI) högst		946
Grundnivå		225
Lägstnivå för barn födda från och med 1 juli 2006		180
Lägstnivå		60

## Ensamstående och makar eller sambor som båda har en inkomst som är högre än 58 500 kronor per år

### 2013. Familjer med ett barn

Om barnet endast tidvis bor hos dig ska det angivna bostadsbidraget minska med 1 000 kronor.

### 9A Bostadsbidrag i kronor per månad – familjer med ett barn

Bidragsgrundande inkomst kr/år

Bidragsgrundande bostadskostnad kronor per månad

	1 400	2 000	2 500	3 000	3 500	4 000	4 500	5 000	5 300
0–117 000	1 300	1 600	1 800	2 100	2 300	2 600	2 800	3 100	3 200
125 000	1 100	1 400	1 700	1 900	2 200	2 400	2 700	2 900	3 100
150 000	700	1 000	1 300	1 500	1 800	2 000	2 300	2 500	2 700
175 000	300	600	800	1 100	1 300	1 600	1 800	2 100	2 200
200 000	-	200	400	700	900	1 200	1 400	1 700	1 800
225 000	-	-	-	300	500	800	1 000	1 300	1 400
250 000	-	-	-	-	100	300	600	800	1 000
275 000	-	-	-	-	-	-	200	400	600
300 000	-	-	-	-	-	-	-	-	200

Uppdaterad: 2012-09-13

### 2013. Familjer med två barn

Om ett av barnen bara bor hos dig tidvis ska det angivna bostadsbidraget minskas med 400 kronor. Avrundningsreglerna kan göra att minskningen i stället blir 300 kronor. Om båda barnen tidvis bor hos dig ska bidraget minskas med 1 400 kronor. Avrundningsreglerna kan göra att minskningen i stället blir 1 300 kronor

### 9B Bostadsbidrag i kronor per månad – familjer med två barn

Bidragsgrundande inkomst kr/år

Bidragsgrundande bostadskostnad kronor per månad

	1 400	2 000	2 500	3 000	3 500	4 000	4 500	5 000	5 500	5 900
0–117 000	1 700	2 000	2 300	2 500	2 800	3 000	3 300	3 500	3 800	4 000
125 000	1 600	1 900	2 100	2 400	2 600	2 900	3 100	3 400	3 600	3 800
150 000	1 200	1 500	1 700	2 000	2 200	2 500	2 700	3 000	3 200	3 400
175 000	700	1 000	1 300	1 500	1 800	2 000	2 300	2 500	2 800	3 000
200 000	300	600	900	1 100	1 400	1 600	1 900	2 100	2 400	2 600
225 000	–	200	500	700	1 000	1 200	1 500	1 700	2 000	2 200
250 000	–	–	–	300	500	800	1 000	1 300	1 500	1 700
275 000	–	–	–	–	100	400	600	900	1 100	1 300
300 000	–	–	–	–	–	–	200	500	700	900
325 000	–	–	–	–	–	–	–	–	300	500
350 000	–	–	–	–	–	–	–	–	–	100

Uppdaterad: 2012-09-13

### 2013. Familjer med tre eller flera barn

Om två av barnen bor hemma hos dig ska det angivna bostadsbidraget minskas med 600 kronor. Avrundningsreglerna kan göra att minskningen i stället blir 500 kronor. Om ett av barnen bor hemma hos dig ska bidraget minskas med 900 kronor. Om alla barnen tidvis bor hos dig ska bidraget minskas med 1 900 kronor.

### 9C Bostadsbidrag i kronor per månad – familjer med tre eller flera barn

Bidragsgrundande inkomst kr/år

Bidragsgrundande bostadskostnad kronor per månad

	1 400	2 000	2 500	3 000	3 500	4 000	4 500	5 000	5 500	6 000	6 600
0–117 000	2 300	2 600	2 900	3 100	3 400	3 600	3 900	4 100	4 400	4 600	4 900
125 000	2 200	2 500	2 700	3 000	3 200	3 500	3 700	4 000	4 200	4 500	4 800
150 000	1 800	2 100	2 300	2 600	2 800	3 100	3 300	3 600	3 800	4 100	4 400
175 000	1 300	1 600	1 900	2 100	2 400	2 600	2 900	3 100	3 400	3 600	3 900
200 000	900	1 200	1 500	1 700	2 000	2 200	2 500	2 700	3 000	3 200	3 500
225 000	500	800	1 100	1 300	1 600	1 800	2 100	2 300	2 600	2 800	3 100
250 000	100	400	600	900	1 100	1 400	1 600	1 900	2 100	2 400	2 700
275 000	–	–	200	500	700	1 000	1 200	1 500	1 700	2 000	2 300
300 000	–	–	–	100	300	600	800	1 100	1 300	1 600	1 900
325 000	–	–	–	–	–	100	400	600	900	1 100	1 400
350 000	–	–	–	–	–	–	–	200	500	700	1 000
375 000	–	–	–	–	–	–	–	–	100	300	600
400 000	–	–	–	–	–	–	–	–	–	–	200

Uppdaterad: 2012-09-13